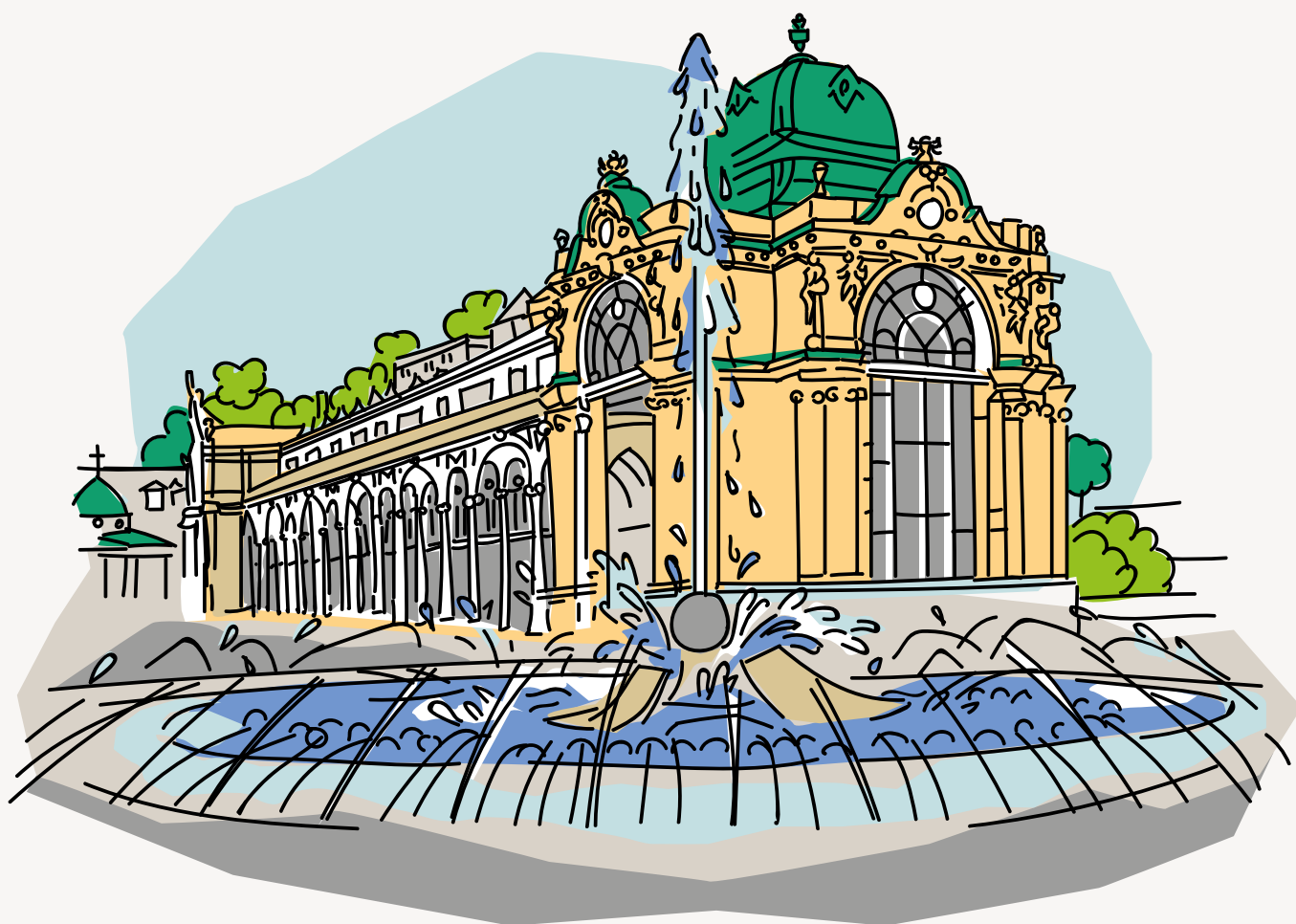


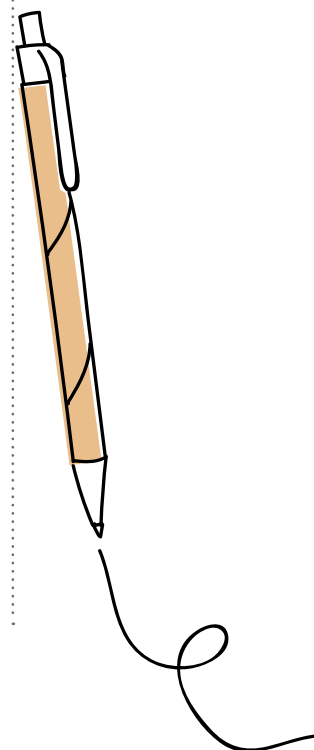
VÝROČNÍ ZPRÁVA

2018

Veolia Energie Mariánské Lázně, s.r.o.



IDENTIFIKAČNÍ A OBECNÉ ÚDAJE SPOLEČNOSTI	2
Základní údaje	3
Charakteristika společnosti	4
Klíčové údaje nekonsolidované	5
Orgány společnosti	6
Ostatní skutečnosti	7
ZPRÁVA JEDNATELŮ O PODNIKATELSKÉ ČINNOSTI SPOLEČNOSTI A STAVU JEJÍHO MAJETKU	8
Úvodní slovo	9
Hlavní hodnoty	10
Naše služby	11
Inovace	12
Zákazníci	13
Odpovědnost	14
Lidské zdroje	15
Solidarita	17
ÚČETNÍ ZÁVĚRKA K 31. PROSINCI 2018	18
ZPRÁVA O VZTAZÍCH	52
ZPRÁVY AUDITORA	58

OBSAH

IDENTIFIKAČNÍ A OBECNÉ ÚDAJE SPOLEČNOSTI

ZÁKLADNÍ ÚDAJE

Název společnosti
**Veolia Energie
Mariánské Lázně, s.r.o.**

Datum založení
30. prosince 1993

Základní kapitál společnosti
100 tis. Kč

Identifikační číslo
497 90 676

Společnost je zapsána v obchodním rejstříku
u Krajského soudu v Plzni pod sp. zn. C 4776.



Sídlo společnosti
Nádražní náměstí 294, Úšovice, 353 01 Mariánské Lázně

Právní forma
společnost s ručením omezeným

Veolia Energie Mariánské Lázně, s.r.o.
**je výrobcem a dodavatelem tepla pro více než 3 500 domácností
ve městě Mariánské Lázně a řadu klientů z lázeňského, zdravotnického
a hotelového sektoru.**

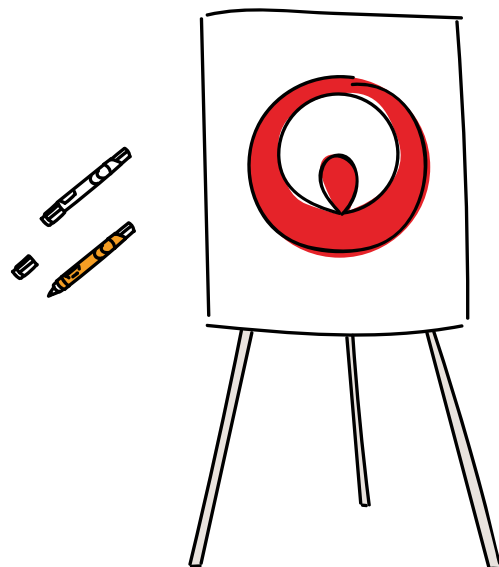
CHARAKTERISTIKA SPOLEČNOSTI

VEOLIA ENERGIE MARIÁNSKÉ LÁZNĚ, S.R.O. (DÁLE TAKÉ JEN VEOLIA ENERGIE MARIÁNSKÉ LÁZNĚ NEBO SPOLEČNOST) SE ZABÝVÁ VÝROBOU A ROZVODEM TEPLA A TEPLÉ UŽITKOVÉ VODY VE MĚSTĚ MARIÁNSKÉ LÁZNĚ A TAKÉ VÝROBOU ELEKTŘINY.

Mezi klienty společnosti patří domácnosti a řada zákazníků z terciárního sektoru, např. nemocnice, hotely, lázeňská zařízení a další subjekty.

Veolia Energie Mariánské Lázně je 100% dceřinou společností Veolie Energie ČR, a.s., která je jedním z nejvýznamnějších výrobců tepla a elektřiny v ČR. Vlastníkem skupiny Veolia je světová jednička v oblasti služeb pro životní prostředí – skupina Veolia Environnement.

Do koncernu Veolia Energie v ČR patří kromě Veolie Energie Mariánské Lázně s.r.o. také tyto společnosti: Veolia Energie ČR, a.s., Veolia Energie Kolín, a.s., AmpluServis, a.s., Veolia Energie Praha, a.s. a Veolia Průmyslové služby ČR, a.s. včetně jejich dvou dceřiných společností Veolia Komodity ČR, s.r.o. a Veolia Powerline Kaczyce Sp. z o.o. působící v Polsku. Do skupiny Veolia Energie v ČR dále patří OLTERM & TD Olomouc, a.s.



KLÍČOVÉ ÚDAJE

NEKONSOLIDOVANÉ

POČET
ZAMĚSTNANCŮ:

25

PRODEJ TEPLA:

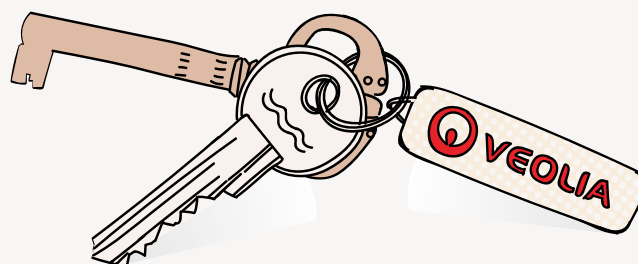
252 845

GJ

PRODEJ
ELEKTRINY:

4 514

MWh



ORGÁNY SPOLEČNOSTI



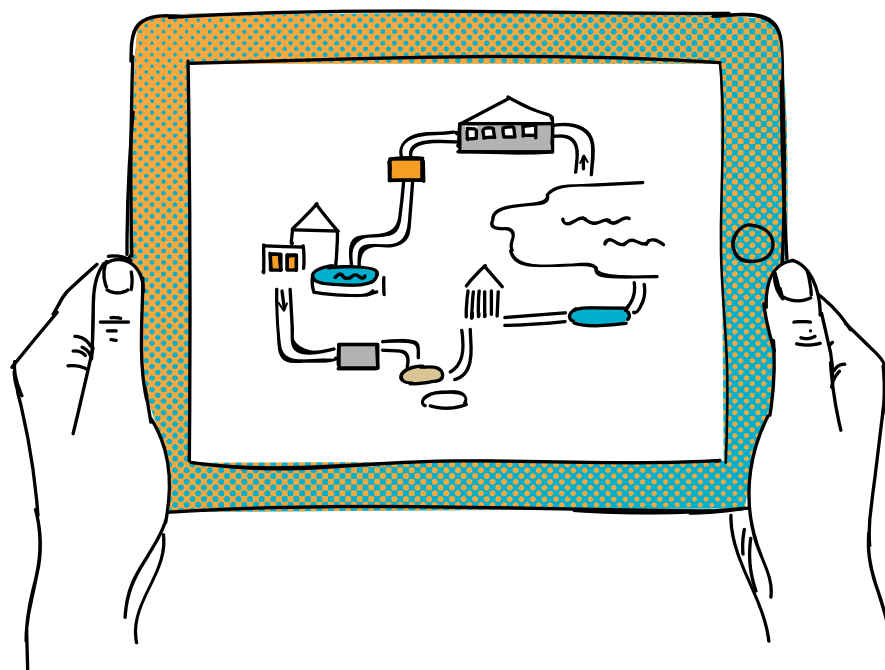
JEDNATELÉ SPOLEČNOSTI:

.....

Ing. Martin Brůha
Ing. Bc. Pavel Kolář



OSTATNÍ SKUTEČNOSTI



SPOLEČNOST VEOLIA ENERGIE MARIÁNSKÉ LÁZNĚ, S.R.O. NEMÁ ŽÁDNOU ORGANIZAČNÍ SLOŽKU V ZAHRANIČÍ A NEVYVÍJÍ ŽÁDNÉ AKTIVITY V OBLASTI VÝZKUMU A VÝVOJE. PO ROZVAHOVÉM DNI NENASTALY ŽÁDNÉ VÝZNAMNÉ SKUTEČNOSTI, KTERÉ BY MĚLY VLIV NA JEJÍ HOSPODAŘENÍ. SPOLEČNOST K 31. PROSINCI 2018 NEVLASTNÍ ŽÁDNÝ PODÍL V JINÉ SPOLEČNOSTI A NEVLASTNÍ SVÉ OBCHODNÍ PODÍLY.

**ZPRÁVA JEDNATELŮ
O PODNIKATELSKÉ
ČINNOSTI
SPOLEČNOSTI
A STAVU JEJÍHO
MAJETKU**

ÚVODNÍ SLOVO



MARTIN BRŮHA

Vážení klienti, vážení partneři, vážení spolupracovníci, dámy a pánové,
dovolujeme si vám předložit výroční zprávu společnosti Veolia Energie Mariánské Lázně, s.r.o. za rok 2018, která shrnuje výsledky jejího podnikání a hospodaření v tomto období.

Rok 2018 z hlediska vývoje klimatu se zařadil k nejteplejším obdobím od dob sledování denních teplot. Celkově byl asi 12 % pod plánovanými klimatickými hodnotami. Tyto skutečnosti se projevují v ročním množství prodaného tepla, což učinilo radost našim klientům

V roce 2018 pracoval bioblok Veolia Energie Mariánské Lázně v rutinním režimu a celkově jsme dosáhli 70 % úrovně použití paliva z obnovitelných zdrojů. V dalších letech pak budeme vedeni snahou tuto úroveň nejen obhájit ale i drobně zvýšit a tím se dostatečně odpoutat od závislosti na dovozových fosilních palivech. Z odstupem času pak rozhodnutí roku 2013 o výstavbě



PAVEL KOLÁŘ

biobloku nabývá na významu a umožňuje nám v roce 2019 vyhnout se nepříjemným důsledkům navýšení cen povolenek CO₂.

Rok 2019 na nás opět klade požadavek potvrdit očekávané přínosy jak našim zákazníkům, tak i našim vlastníkům.

Děkujeme všem našim zákazníkům, partnerům i zaměstnancům za spolupráci a jejich přínos pro splnění našich společných cílů.

Ing. Martin Brůha
jednatel společnosti

Ing. Bc. Pavel Kolář
jednatel společnosti

HLAVNÍ HODNOTY

PŘI SVÉ ČINNOSTI SE SPOLEČNOST OPÍRÁ O ZÁKLADNÍ HODNOTY SPOLEČNÉ PRO SKUPINU VEOLIA: ORIENTACE NA ZÁKAZNÍKA, INOVACE, ODPOVĚDNOST, RESPEKT A SOLIDARITA.

ODPOVĚDNOST

Veolia si klade za cíl aktivně se podílet na budování udržitelně se rozvíjející společnosti. Je klíčovým hráčem na trhu služeb pro životní prostředí. V této své roli proto každodenně přijímá odpovědnost za naplňování obecných zájmů, k nimž patří především:

- podpora harmonického rozvoje území;
- zlepšování životních podmínek obyvatel dotčených její činností a ochrana životního prostředí;
- rozvoj podnikatelských dovedností zaměstnanců, zlepšování osobní bezpečnosti při práci (prevence pracovních úrazů) a vytváření zdravého pracovního prostředí.

SOLIDARITA

Vzhledem k tomu, že Veolia svou podnikatelskou činností slouží společným i sdíleným zájmům, uplatňuje se solidarita jako jedna z jejich základních hodnot ve vztazích, které Veolia navazuje se všemi stakeholdery.

Solidarita se konkrétně projevuje v řešeních, jimiž skupina Veolia dokáže zajistit základní služby všem. Jde o jeden ze základních prvků společenské odpovědnosti firmy.

RESPEKT

Respektování je vůdčím principem jednání všech zaměstnanců skupiny Veolia. Odráží se v dodržování právních předpisů, vnitřních předpisů skupiny a v projevování úcty vůči ostatním.

INOVACE

Výzkum a inovace tvoří jádro strategie skupiny Veolia při vytváření udržitelných řešení a služeb pro zákazníky, životní prostředí a celou společnost.

ORIENTACE NA ZÁKAZNÍKA

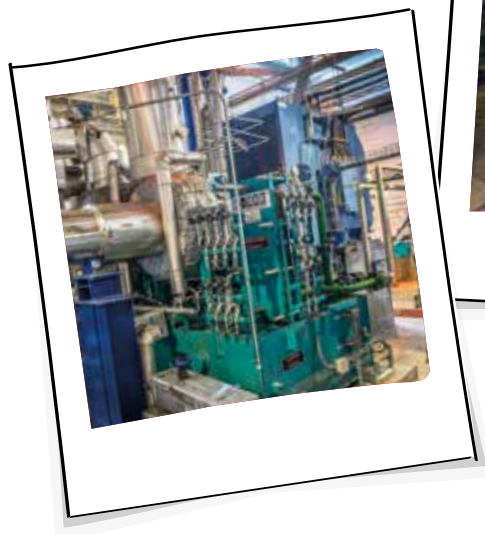
Veolia tuto hodnotu uplatňuje především snahou o stále vyšší efektivitu a kvalitu svých služeb. Veolia prosazuje transparentnost a etická pravidla jako podmínku pro budování dlouhodobých vztahů se zákazníky. Veolia svým zákazníkům naslouchá a dodává vhodná a inovativní řešení odpovídající jejich technickým, ekonomickým, ekologickým požadavkům.

NAŠE SLUŽBY

VÝROBA A PRODEJ TEPLA A ELEKTŘINY

Výrobu tepla a elektřiny ve společnosti Veolia Energie Mariánské Lázně, s.r.o. zajišťují zdroje o celkovém tepelném výkonu 71,3 MWt a elektrickém výkonu 1,24 MWe. V roce 2018 bylo prodáno celkem 252 845 GJ tepla a 4 514 MWh elektřiny.

Teplo a elektřina jsou vyráběny v kogeneraci. Kombinovaná výroba tepla a elektřiny je oproti oddělené výrobě obou komodit šetrnější vůči životnímu prostředí, neboť produkuje mnohem méně emisí. Navíc je energie v palivu využita mnohem efektivněji.



INOVACE

INVESTIČNÍ ČINNOST

Nejvýznamnějšími investicemi spol. Veolia Energie Mariánské Lázně, s.r.o. v roce 2018 byly:

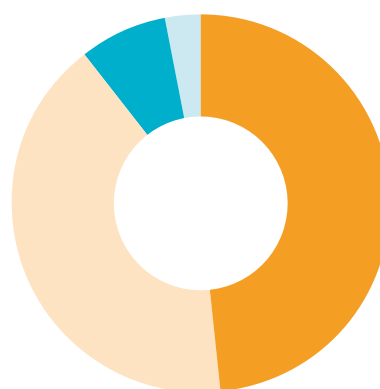
- Rekonstrukce komína. Finanční náklad na tuto akci byl cca 4,8 mil. Kč.
- Rekonstrukce rozvodů ÚT. Finanční náklad na tyto akce byl cca 2,8 mil. Kč.
- Do rekonstrukce parovodní přípojky a VS ve Stáčírně minerálních vod investovala společnost 1,2 mil Kč.

Cílem rekonstrukcí parovodní sítě a výměňkových stanic je zejména zvýšení bezpečnosti a spolehlivosti, dále snížení nároků na opravy a snížení ztrát z vedení.

Významnou investicí na centrálním zdroji výtopny M. L. byla kromě rekonstrukce komína Výměna části ohříváku vzduchu a části ekonomizéru kotle K7 a Rekonstrukce dopravníku biomasy celkem za téměř 3,2 mil. Kč.

Každoročně investuje společnost značnou část finančních prostředků do ekologických investic. V roce 2018 to byla zejména investice do centrálního vysavače na kotelně za 1,1 mil. Kč.

Podíl jednotlivých druhů investic (v tis. Kč)



- Rozvojové investice – R
- Investice do obnovy – O
- Ekologické investice – E
- Obchodní investice – T
- Ostatní investice – HaNIM

ZÁKAZNÍCI

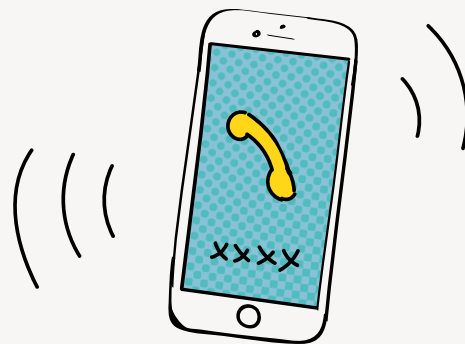
OBCHODNÍ ČINNOST

Cílem společnosti Veolia Energie Mariánské Lázně, s.r.o. v obchodní oblasti je neustále zlepšovat kvalitu svých služeb pro klienty a udržet konkurenceschopné ceny tepla. Dále zvyšovat podíl obnovitelných zdrojů energie, zlepšovat energetickou účinnost a soběstačnost provozů.

Mezi nejvýznamnější odběratele energie v roce 2018 patřily např. Léčebné lázně Mariánské Lázně a. s., Grand Hotel Marienbad Betriebs s.r.o., Stavební bytové družstvo „Život“ Mariánské Lázně, Hotel Cristal, s.r.o. či Domov pro seniory a dům s pečovatelskou službou Mariánské Lázně, příspěvková organizace a další. V průběhu roku 2018 došlo k realizaci nové přípojky, výměňkové stanice a zahájení dodávek tepla pro stáčírnu minerálních vod společnosti Bohemia Healing Marienbad Waters, s.r.o. Po mnoha letech se znovu připojil na SZTE objekt Poštovní 195. Také byla zahájena příprava na připojení

k SZTE městského objektu Chopin na Hlavní třídě pro společnost KIS Mariánské Lázně s.r.o.

Pro rok 2019 si společnost klade za cíl napojit další nové potenciální odběratele z řad hotelů a bytového sektoru a zároveň udržet stávající portfolio zákazníků. Z tohoto důvodu se zaměřuje na rozvoj centrálního zásobování teplem i do dalších oblastí města Mariánská Lázně, kde doposud společnost nemá rozvody tepla. Druhým směrem rozvoje společnosti je získání provozu tepelných zařízení i v blízkém okolí města. Důkazem toho je nová smlouva s platností od 1. ledna 2017 s Městem Lázně Kynžvart, kde provozujeme jejich tepelné hospodářství. Společnost má připojeno na síti dálkového tepla celkem 300 odběrných míst a zásobuje teplem zhruba 3 500 domácností. Také provozuje celkem 6 plynových kotelen v Mariánských Lázních a v Rovné u Sokolova a výměňkovou stanicí v bytovém domě v Karlových Varech.



ODPOVĚDNOST

INTEGROVANÝ SYSTÉM ŘÍZENÍ

V průběhu roku 2018 byly ve společnosti Veolia Energie Mariánské Lázně, s.r.o. provedeny dva interní audity dle norem ČSN OHSAS 18001:2008 a ČSN EN ISO 50001:2012, bylo konstatováno, že systém je funkční a je dále zdokonalován.

Při realizaci nových zařízení byla věnována pozornost zejména bezpečnosti práce a ochraně zdraví.

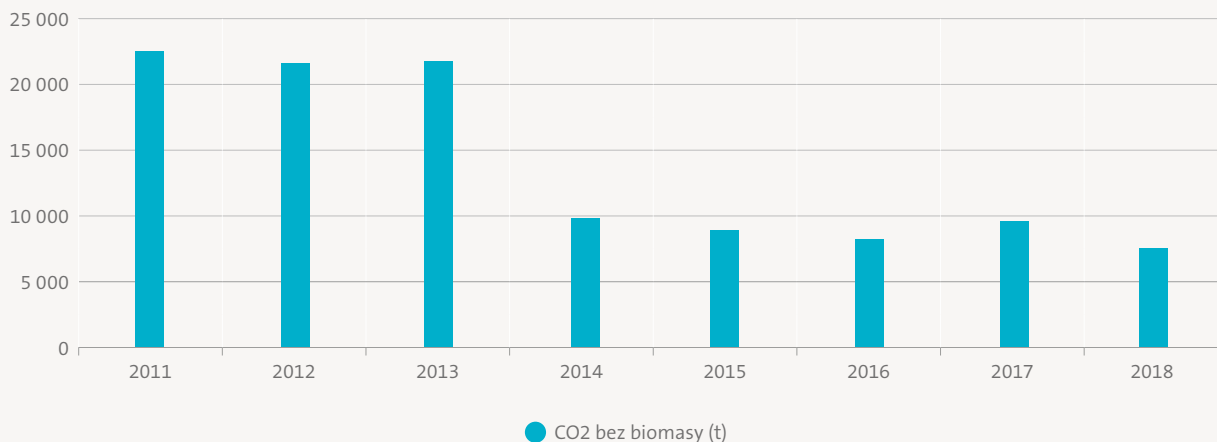
Na dodržování bezpečnosti klade společnost neustále velký důraz a v uplynulém roce se stejně jako v letech minulých zapojila do Mezinárodního týdne bezpečnosti, který každoročně organizuje skupina Veolia. V závěru roku 2018 bylo z úrovně ŘS vydáno dalších 5 brožur „Zásady bezpečnosti práce“ s cílem sjednotit zásady BOZP v celé skupině Veolia.

V roce 2018 bylo provedeno periodické školení vedoucích zaměstnanců z oblasti BOZP a PO. Jako každoročně byla provedena roční kontrola BOZP a PO dle zákoníku práce.

Od konce roku 2017 již není ve společnosti spalován jako palivo těžký topný olej a v souvislosti s jeho likvidací byla také výtopna M. L. vyřazena ze skupiny A – z pohledu klasifikace závažných havárií.

Také v roce 2018 jsme pokračovali v naplňování Politiky udržitelného rozvoje skupiny Veolia Energie v České republice. Naší prioritou v oblasti ochrany životního prostředí je neustálé snižování vlivu naší činnosti na okolí, zejména v oblasti produkce emisí a odpadů.

Vývoj emisí



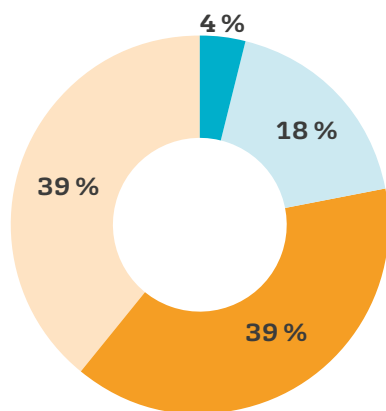
LIDSKÉ ZDROJE

V pracovním poměru u společnosti Veolia Energie Mariánské Lázně, s.r.o. bylo v roce 2018 v průměrném přepočtu 25,41 zaměstnanců. Největší podíl tvoří zaměstnanci s úplným středním vzděláním s maturitou (46 %), dále pak zaměstnanci se středním odborným vzděláním s výučním listem bez maturity (43 %). Do budoucna je cílem Veolia Energie Mariánské Lázně, s.r.o. posílit skupinu zaměstnanců s ÚSO a zaměstnanců s vysokoškolským vzděláním. Z pohledu věkové struktury tvoří pracovníci do 50 let 61 % všech zaměstnanců. V roce 2018 jsme se snažili pokračovat v trendu snižování věkového průměru a budeme se o to snažit i nadále.

V rámci společnosti je nastaven systém benefitů pro zaměstnance ve formě Cafeterie, který mohou zaměstnanci použít na penzijní a životní pojištění, rekreaci, sport, zdravotní a vzdělávací služby.

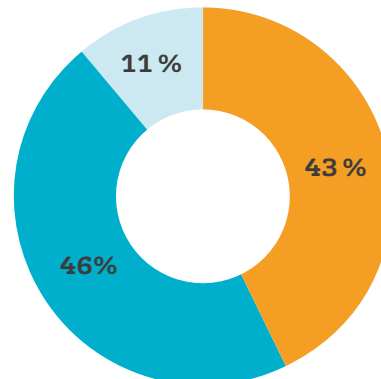
V roce 2018 se nám podařilo v rámci hodnocení technickohospodářských zaměstnanců pokračovat v každoročním elektronickém systému individuálních hodnotících rozhovorů. Z tohoto hodnocení vychází stanovení cílů, jejich vyhodnocení a další rozvoj zaměstnanců, což se následně promítá do motivační složky mzdy.

Věková struktura 2018



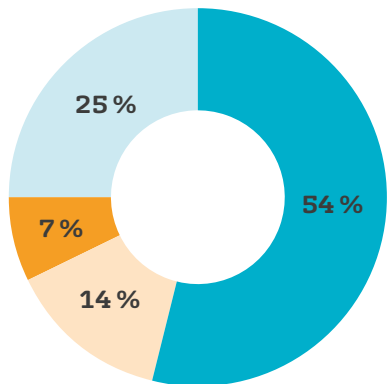
- 20-29let
- 30-39 let
- 40 - 49 let
- 50 - 65 let

Vzdělanostní struktura 2018



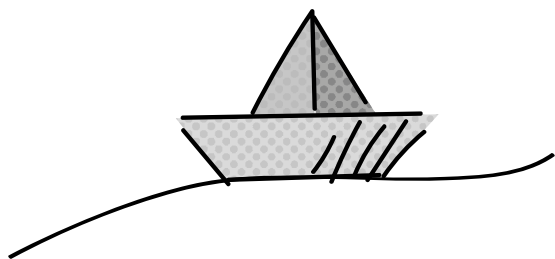
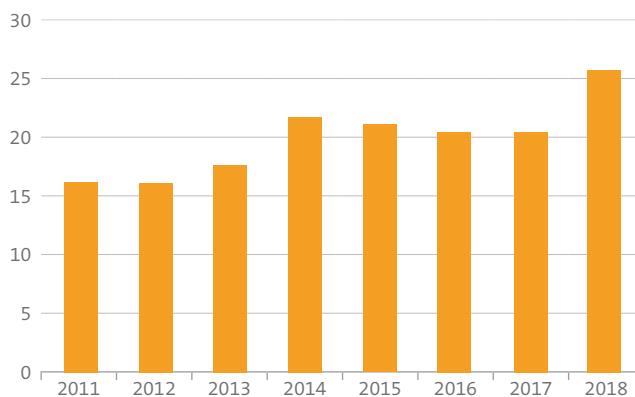
- SOU
- ÚSO
- VŠ

Délka praxe zaměstnanců u společnosti v roce 2018



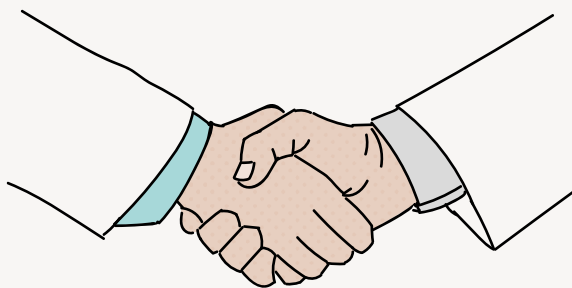
- do 5 let
- 6 - 10 let
- 11 - 20 let
- 21 a více let

Vývoj průměrného stavu zaměstnanců 2011–2018



SOLIDARITA

SPOLEČNOST VEOLIA ENERGIE MARIÁNSKÉ LÁZNĚ, S.R.O. NEMÁ ŽÁDNOU ORGANIZAČNÍ SLOŽKU V ZAHRANIČÍ A NEVYVÍJÍ ŽÁDNÉ AKTIVITY V OBLASTI VÝZKUMU A VÝVOJE. PO ROZVAHOVÉM DNI NENASTALY ŽÁDNÉ VÝZNAMNÉ SKUTEČNOSTI, KTERÉ BY MĚLY VLIV NA JEJÍ HOSPODAŘENÍ. SPOLEČNOST K 31. PROSINCI 2018 NEVLASTNÍ ŽÁDNÝ PODÍL V JINÉ SPOLEČNOSTI A NEVLASTNÍ SVÉ OBCHODNÍ PODÍLY.



**ÚČETNÍ
ZÁVĚRKA
K
31. PROSINCI
2018**

Veolia Energie Mariánské Lázně, s.r.o.

Nekonsolidovaný výkaz zisků a ztrát

Za rok končící 31. prosincem

<i>V tis. Kč</i>	Bod	2018	2017
Výnosy	6	164 353	168 730
Náklady na prodej	7	(127 857)	(127 945)
Hrubý zisk		<u>36 496</u>	<u>40 785</u>
Správní náklady	8	(13 897)	(13 763)
Provozní hospodářský výsledek		<u>22 599</u>	<u>27 022</u>
Finanční výnosy	9	117	7
Finanční náklady	9	(6 126)	(2 977)
Zisk před zdaněním		<u>16 590</u>	<u>24 052</u>
Daň z příjmů	10	(3 048)	(4 606)
Zisk za účetní období		<u><u>13 542</u></u>	<u><u>19 446</u></u>

Příloha je nedílnou součástí účetní závěrky.

Veolia Energie Mariánské Lázně, s.r.o.

Nekonsolidovaný výkaz o úplném výsledku

Za rok končící 31. prosincem

<i>V tis. Kč</i>	2018	2017
Zisk za účetní období	13 542	19 446
Zaměstnanecké požitky – pojistně matematické zisky (položka bez možnosti reklasifikace do výkazu zisků a ztrát) *	45	49
Ostatní úplný výsledek po zdanění	45	49
Úplný výsledek za účetní období	13 587	19 495

* Zdanění je popsáno v bodě 10

Příloha je nedílnou součástí účetní závěrky.

Veolia Energie Mariánské Lázně, s.r.o.


Nekonsolidovaný výkaz finanční pozice

K 31. prosinci

V tis. Kč	Bod	2018	2017
Aktiva			
Pozemky, budovy a zařízení	11	206 235	208 349
Nehmotný majetek	12	25	229
Dlouhodobá aktiva celkem		<u>206 260</u>	<u>208 578</u>
Zásoby	14	1 123	1 123
Krátkodobé daňové pohledávky	10, 21	2 660	358
Pohledávky z obchodních vztahů a ostatní pohledávky	15	18 666	18 423
Peníze a peněžní ekvivalenty	16	16 441	16 150
Oběžná aktiva celkem		<u>38 890</u>	<u>36 054</u>
Aktiva celkem		<u>245 150</u>	<u>244 632</u>
Vlastní kapitál			
Základní kapitál		100	100
Fondy tvořené ze zisku a ostatní fondy		6 459	6 459
Nerozdělený zisk		48 014	53 873
Vlastní kapitál celkem		<u>54 573</u>	<u>60 432</u>
Závazky			
Úvěry a půjčky	18	125 000	125 000
Zaměstnanecké požitky	19	1 193	1 063
Rezervy	22	877	1 500
Ostatní závazky	20	19 525	18 912
Odložené daňové závazky	13	13 230	11 587
Dlouhodobé závazky celkem		<u>159 825</u>	<u>158 062</u>
Úvěry a půjčky	18	1 955	1 845
Závazky z obchodních vztahů a ostatní závazky	20	28 741	24 177
Zaměstnanecké požitky	19	--	66
Krátkodobé daňové závazky	10, 21	--	--
Rezervy	22	56	50
Krátkodobé závazky celkem		<u>30 752</u>	<u>26 138</u>
Závazky celkem		<u>190 577</u>	<u>184 200</u>
Vlastní kapitál a závazky celkem		<u>245 150</u>	<u>244 632</u>

Příloha je nedílnou součástí účetní závěrky.

Jednatel společnosti:



Ing. Martin Brůha

Dne: 24. dubna 2019

Veolia Energie Mariánské Lázně, s.r.o.

Nekonsolidovaný výkaz změn vlastního kapitálu

<i>V tis. Kč</i>	Základní kapitál	Rezervní fond	Ostatní kapitálové fondy	Zajištění peněžních toků	Nerozdělený zisk	Celkem
Zůstatek k 31. prosinci 2016	100	--	6 459	--	58 965	65 524
Zisk za účetní období	--	--	--	--	19 446	19 446
Ostatní úplný výsledek						
Zaměstnanecké požitky – pojistně matematické zisky (ztráty)	--	--	--	--	49	49
Ostatní úplný výsledek celkem	--	--	--	--	49	49
Úplný výsledek	--	--	--	--	19 495	19 495
Transakce s vlastníky vykázané přímo ve vlastním kapitálu						
Podíly na zisku vyplacené společníkovi	--	--	--	--	(24 587)	(24 587)
Zůstatek k 31. prosinci 2017	100	--	6 459	--	53 873	60 432
Zisk za účetní období	--	--	--	--	13 542	13 542
Ostatní úplný výsledek						
Zaměstnanecké požitky – pojistně matematické zisky (ztráty)	--	--	--	--	45	45
Ostatní úplný výsledek celkem	--	--	--	--	45	45
Úplný výsledek	--	--	--	--	13 587	13 587
Transakce s vlastníky vykázané přímo ve vlastním kapitálu						
Podíly na zisku vyplacené společníkovi	--	--	--	--	(19 446)	(19 446)
Zůstatek k 31. prosinci 2018	100	--	6 459	--	48 014	54 573

Příloha je nedílnou součástí účetní závěrky.

Veolia Energie Mariánské Lázně, s.r.o.

Nekonsolidovaný přehled o peněžních tocích

Za rok končící 31. prosincem

V tis. Kč

	Bod	2018	2017
Peněžní toky z provozní činnosti			
Zisk před zdaněním za účetní období		16 590	24 052
Odpisy stálých aktiv	11,12	16 480	17 927
Změna stavu opravných položek a rezerv		(500)	265
Zisk/ztráta z prodeje stálých aktiv		(17)	--
Vyúčtované nákladové a výnosové úroky	9	5 981	2 923
Ostatní nepeněžní operace		67	21
Peněžní tok z provozní činnosti		38 601	45 188
Změna stavu pohledávek		(243)	4 268
Změna stavu krátkodobých závazků		2 321	3 344
Změna stavu zásob		(523)	4 723
Zaplacená daň z příjmů a doměrky za minulé období		(3 718)	(6 255)
Čistý peněžní tok z provozní činnosti		36 438	51 268
Peněžní toky z investiční činnosti			
Výdaje spojené s nabytím stálých aktiv		(10 628)	(18 156)
Příjmy z prodeje stálých aktiv		17	--
Čistý peněžní tok z investiční činnosti		(10 611)	(18 156)
Provozní volné peněžní prostředky		25 827	33 112
Peněžní tok z finanční činnosti			
Zvýšení/snížení dlouhodobých půjček a závazků		(109)	125 236
Vyplacené úroky		(5 981)	(2 923)
Vyplacené podíly na zisku		(19 446)	(24 587)
Čistý peněžní tok z finanční činnosti		(25 536)	97 726
Čisté zvýšení (snížení) peněžních prostředků a peněžních ekvivalentů		291	130 838
Peněžní prostředky k 1. lednu		16 150	(114 688)
Peněžní prostředky k 31. prosinci	16	16 441	16 150

Veolia Energie Mariánské Lázně, s.r.o.**PŘÍLOHA K NEKONSOLIDOVANÉ ÚČETNÍ ZÁVĚRCE K 31. PROSINCI 2018****1. Všeobecné informace**

Veolia Energie Mariánské Lázně, s.r.o. ("společnost") je společnost se sídlem v České republice.

Adresa společnosti: Mariánské Lázně, Nádražní náměstí 294, PSČ 353 01, IČO: 497 90 676.

Hlavním výrobním programem společnosti je výroba a rozvod tepelné energie a výroba předizolovaných potrubních systémů.

Jediným společníkem společnosti je Veolia Energie ČR, a.s.

Organizační struktura

Společnost byla od 1. ledna 2011 plně integrována do řídicí složky Region Čechy mateřské společnosti Veolia Energie ČR, a.s., která plně řídí chod společnosti po stránce obchodní, technické, provozní, personální a ekonomické.

2. Pravidla pro sestavení účetní závěrky**a) Prohlášení o shodě**

Účetní závěrka byla sestavena v souladu s Mezinárodními standardy finančního výkaznictví (International Financial Reporting Standards, IFRS) ve znění přijatém EU a v souladu se zákonem o účetnictví a předpisy platnými v České republice k 31. prosinci 2017. Představenstvo společnosti Veolia Energie ČR, a.s. jako statutární orgán jediného společníka společnosti Veolia Energie Mariánské Lázně, s.r.o. rozhodlo v působnosti valné hromady, že společnost Veolia Energie Mariánské Lázně, s.r.o. bude s účinností od 1. ledna 2013 používat mezinárodní účetní standardy pro účtování a sestavení účetní závěrky podle § 19a odst. 7 zákona č.563/1991 Sb., o účetnictví.

Účetní závěrka byla schválena k vydání jednatelem společnosti dne 24. dubna 2019.

b) Pravidla pro sestavení účetní závěrky

Účetní závěrka je sestavená v českých korunách, které jsou funkční měnou, a zůstatky jsou zaokrouhleny na nejbližší tisíce. Účetní závěrka byla sestavena na základě historických cen s výjimkou rezervy na zaměstnanecské požitky, které jsou oceněny v reálné hodnotě.

Způsob stanovení reálné hodnoty je popsán v bodě 4.

c) Použití odhadů a předpokladů

Při přípravě účetní závěrky v souladu s IFRS provádí vedení společnosti odhady a určuje předpoklady, které k datu účetní závěrky mají vliv na aplikaci účetních postupů a na vykazovanou výši aktiv a pasiv, výnosů a nákladů. Tyto odhady a předpoklady jsou založeny na bázi historických zkušeností a různých dalších faktorů, které jsou považovány za přiměřené za podmínek, na jejichž základě se odhady o zůstatkových hodnotách aktiv a pasiv provádí a které nejsou zcela evidentní z jiných zdrojů. Skutečné výsledky se od odhadu mohou lišit.

Tyto odhady a předpoklady jsou průběžně revidovány. Opravy účetních odhadů jsou zohledněny v období, ve kterém jsou tyto odhady revidovány, pokud se tato revize týká pouze tohoto období, nebo v budoucích obdobích, kterých se revize týká.

Zejména informace o významných odhadech, nejistotách a kritických úsudcích při použití účetních postupů, které mají nejvýznamnější dopad na částky vykázané v účetní závěrce, jsou popsány v účetních postupech 3 g), 3 h) a bodech 19 a 22.

Veolia Energie Mariánské Lázně, s.r.o.

PŘÍLOHA K NEKONSOLIDOVANÉ ÚČETNÍ ZÁVĚRCE K 31. PROSINCI 2018

d) Změny v účetních postupech / nové IFRS standardy a interpretace IFRIC

(i) Neaplikované standardy

Pro účetní období počínající 1. lednem 2019 a dále vchází v účinnost celá řada nových standardů, novelizací standardů a interpretací, které mohou být relevantní pro společnost, ale nebyly aplikovány dříve při sestavování této nekonsolidované účetní závěrky za rok 2018. Jedná se zejména o:

IFRS 16 Leasingy, zveřejněna v lednu 2016 zavádí pravidla pro nájmy. Nahradí stávající IAS 17, IFRIC 4 a SIC-15 a SIC-27. Jedná se o nový pohled na rozpoznání, významnost a vykazování nájmu. Tento IFRS 16 je účinný od 1. ledna 2019, dřívější použití je povoleno, avšak s podmínkou současného přijetí IFRS 15. Společnost přistoupí k aplikaci IFRS 16 od 1. ledna 2019 a to plně modifikovaným retrospektivním přístupem. To znamená, že společnost bude uplatňovat IFRS 16 na všechny smlouvy uzavřené před 1. lednem 2019 a dopad bude uznán jako úprava počátečního zůstatku nerozděleného zisku k 1. lednu 2019, aniž by se přepočítávaly srovnávací informace.

Účetní jednotka vykáže nová aktiva a závazky u svých operativních leasingů. Povaha a náklady související s těmito leasingy se nyní změní, neboť účetní jednotka u užívaných aktiv zaúčtuje odpis a u závazků z leasingu úrokové náklady. Účetní jednotka dříve náklady operativních leasingů účtovala rovnoměrně po dobu trvání leasingu a aktiva a závazky vykazovala jen v rozsahu, ve kterém byl časový rozdíl mezi skutečnými leasingovými platbami a účtovanými náklady. Účetní jednotka zahrne platby splatné v rámci leasingů do závazků z leasingu.

Kumulativní dopad přijetí IFRS 16 je: 39 mil. Kč jako navýšení dlouhodobého majetku, (8) mil. Kč snížení dlouhodobého majetku formou oprávek, 34 mil. Kč navýšení dlouhodobého závazku, (4) mil. Kč jako snížení nerozděleného zisku.

Pro následující novelizované standardy se neočekává, že budou mít významný dopad na nekonsolidovanou účetní závěrku společnosti.

IAS 12 – Daně z příjmů
IAS 19 – Zaměstnanecké požitky
IFRS 17 – Pojistné smlouvy
IFRIC 23 – Nejistota ohledně daní z příjmu

(ii) Aplikované standardy

Následující nové nebo novelizované standardy, platné od 1. ledna 2018 neměly významný dopad na nekonsolidovanou účetní závěrku společnosti.

IFRS 9

IFRS 9 Finanční nástroje, zveřejněn v červenci 2014, nahradil stávající směrnici IAS 39 Finanční nástroje: účtování a oceňování. IFRS 9 zahrnuje revidovaný návod na klasifikaci, oceňování, znehodnocení, odúčtování finančních aktiv a závazků, včetně nového modelu očekávaných úvěrových ztrát pro výpočet snížení hodnoty finančních aktiv, a také nové obecné požadavky na zajišťovací účetnictví. To také přináší pokyny pro uznávání a odúčtování finančních nástrojů z IAS 39. IFRS 9 je účinný pro účetní období začínající 1. ledna 2018.

Společnost se rozhodla aplikovat IFRS 9 od 1. ledna 2018 a to plně modifikovaným retrospektivním přístupem a případný dopad byl uznán jako úprava počátečního zůstatku nerozděleného zisku k 1. lednu 2018, aniž by se přepočítávaly srovnávací informace.

IFRS 9 mění přístup ke klasifikaci a ocenění finančních aktiv. Finanční aktiva jsou klasifikována podle způsobu jejich ocenění a pro určení způsobu ocenění je podstatný záměr, s jakým jsou aktiva držena. Standard obsahuje tři způsoby ocenění: v reálné hodnotě prostřednictvím hospodářského výsledku (FVPL), v reálné hodnotě prostřednictvím ostatního úplného výsledku (FVOCI) a v zůstatkové hodnotě. Standard zároveň ruší stávající klasifikování dle IAS 39.

Obchodní pohledávky, které mají podle IFRS 15 významnou složku financování (dlouhá doba splatnosti) se prvotně oceňují v reálné hodnotě. Pohledávky tohoto typu společnost v účetnictví nevykazuje. Naopak

Veolia Energie Mariánské Lázně, s.r.o.**PŘÍLOHA K NEKONSOLIDOVANÉ ÚČETNÍ ZÁVĚRCE K 31. PROSINCI 2018**

u pohledávek z obchodních vztahů bez významné složky financování, IFRS 9 poskytuje výjimku a tato aktiva se oceňují zůstatkovou hodnotou.

Dopad přijetí IFRS 9 na účetní hodnotu finančních aktiv k 1. lednu 2018 se týká pouze nových požadavků na snížení hodnoty. IFRS 9 ukládá novou povinnost a to do znehodnocení zahrnout kromě minulých zkušeností i budoucí očekávání. Společnost vyčíslí opravnou položku ve výši odpovídající očekávaným ztrátám po celou dobu trvání aktiva.

Pro vyšší přesnost odhadu je třeba pohledávky rozdělit např. dle geografie, odvětví, zákazníků. Společnost opravné položky podle těchto pravidel tvoří a z tohoto důvodu dospěla k závěru, že přijetí IFRS nemá dopad do účetnictví společnosti.

Společnost aplikuje standard v oblasti zajišťovacího účetnictví, specificky k zajišťování peněžních toků. Kromě testů efektivity společnost v návaznosti na aplikaci tohoto standardu provádí i test neefektivity.

Doplňující informace ohledně účetní politiky týkajících účtování finančních aktiv, závazků a derivátů jsou uvedeny v bodě 3 b).

IFRS 15

IFRS 15 Výnosy ze smluv se zákazníky, vytváří ucelený rámec pro určení, zda, kolik a kdy se účtuje o výnosech. To nahradí stávající směrnici pro účtování výnosů, včetně IAS 18 Výnosy, IAS 11 Smlouvy o hotovení a IFRIC 13 Zákaznické věrnostní programy. IFRS 15 je účinný pro účetní období začínající 1. ledna 2018.

IFRS 15 definuje nový pětistupňový model pro zachycení výnosů ze zákaznických smluv. Společnost aplikuje nový standard od 1. ledna 2018, rozhodla se aplikovat upravený retrospektivní přístup a provedla revizi hlavních typů obchodních ujednání používaných se zákazníky. Společnost dospěla k závěru, že aplikace IFRS 15 nemá významný dopad na žádný z příjmů společnosti, a tedy ani na výkaz zisku nebo ztráty nebo výkaz o finanční situaci. Finanční informace za předchozí období nemusí být přepracovány.

Podle IFRS 15 jsou výnosy vykázány v okamžiku, kdy zákazník získá kontrolu nad zbožím nebo službami (dříve byly výnosy vykázány v okamžiku, kdy byly na zákazníka převedeny významná rizika a odměny vyplývající z vlastnictví). Je tedy nezbytné určit načasování předání kontroly - v určitém okamžiku nebo v čase. Požadavky na zveřejnění v IFRS 15 nebyly obecně použity pro srovnávací informace.

Doplňující informace ohledně účetní politiky týkajících se vykazování výnosů jsou uvedeny v bodě 3 i).

Veolia Energie Mariánské Lázně, s.r.o.

PŘÍLOHA K NEKONSOLIDOVANÉ ÚČETNÍ ZÁVĚRCE K 31. PROSINCI 2018

3. Účetní postupy

Dále popsané účetní postupy byly použity konsistentně ve všech účetních obdobích vykázaných v této účetní závěrce.

a) Cizí měny
Transakce v cizích měnách

Transakce v cizí měně se přepočítávají pevným kurzem, který je stanoven podle kurzu České národní banky, platným první den měsíce uskutečnění transakce. Peněžní aktiva a pasiva v cizí měně jsou k rozvahovému dni přepočtena na koruny směnným kurzem České národní banky platným v tento den. Kurzové rozdíly z přepočtu aktiv a pasiv v cizí měně jsou účtovány ve výkazu zisků a ztrát.

b) Finanční nástroje
(i) Nederivátové finanční nástroje

Peněžní prostředky zahrnující peněžní hotovost, bankovní vklady a prostředky zapojené do cash poolu jsou součástí peněz a peněžních ekvivalentů v rámci přehledu o peněžních tocích. Na základě smluvních podmínek společnost prezentuje ve výkazu finanční pozice aktivní zůstatek cash poolu v rámci peněžních prostředků a peněžních ekvivalentů. V případě, že vznikne závazek z cash poolu, je vykázán v položce úvěry a půjčky. Pro účely výkazu přehledu o peněžních tocích je jak aktivní tak pasivní zůstatek na cash poolových účtech součástí peněžních prostředků.

Hotovost a peněžní ekvivalenty jsou oceňovány jmenovitými hodnotami.

Pohledávky jsou finančními aktivy nederivátové povahy s fixními či předem stanovenými platbami, které nejsou obchodovány na aktivním trhu. Pohledávky jsou prvotně oceněny a následně vykazovány v hodnotě snížené o opravné položky (viz bod 3.f).

Ostatní nederivátové finanční nástroje jsou prvotně oceněny reálnou hodnotou včetně vedlejších pořizovacích nákladů, pokud se nejedná o ty, které se přeceňují na reálnou hodnotu prostřednictvím výkazů zisků a ztrát. Pokud reálná hodnota nemůže být spolehlivě určena, použije se pořizovací cena. Ocenění těchto aktiv je případně následně upravováno o ztráty ze snížení hodnoty (viz bod 3.f) nebo prostřednictvím opravných položek, a to v závislosti na typu finančního nástroje.

Společnost se rozhodla uplatnit výjimku dle standardu IAS 39 odstavec 5, podle které v případech kontraktů uzavřených za účelem nákupu nebo dodání nefinanční položky v souladu s plánovanými požadavky účetní jednotky na nákup, prodej nebo užití, nemusí se účtovat o derivátu a forward se zaúčtuje až v okamžiku nákupu nefinančního aktiva jako takového

(ii) Vlastní kapitál

Základní kapitál je tvořen plně splaceným vkladem společníka. Podíly na zisku jsou vykázány jako závazek v období, ve kterém bylo o jejich výplatě rozhodnuto.

c) Pozemky, budovy a zařízení
(i) Vlastní majetek

Složky pozemků, budov a zařízení jsou oceněny pořizovací cenou sníženou o oprávký (viz dále) a ztráty ze snížení hodnoty (viz bod 3.f). Ocenění majetku vlastní výroby zahrnuje cenu materiálu, práce a proporcionální část režijních výrobních nákladů.

Pokud se některý z pozemků, budov nebo zařízení skládá z významných složek s různou dobou životnosti, jsou tyto složky odepisovány samostatně.

(ii) Najatý majetek

Nájemní dohody, kterými se na společnost přenáší veškerá rizika a výhody spojené s vlastnictvím, jsou klasifikovány jako finanční leasingy. Budovy a zařízení nabyté pomocí finančního leasingu jsou vykazovány jako finanční aktivum v menší z hodnot, jež je výsledkem porovnání reálné hodnoty tohoto aktiva a současné hodnoty minimálních leasingových splátek v době zahájení leasingu. Ocenění se následně snižuje o oprávký (viz dále) a ztráty ze snížení hodnoty (viz bod 3.f). Splátky operativního leasingu jsou vykazovány v souladu s účetním postupem 3.j.

Veolia Energie Mariánské Lázně, s.r.o.**PŘÍLOHA K NEKONSOLIDOVANÉ ÚČETNÍ ZÁVĚRCE K 31. PROSINCI 2018***(iii) Vládní dotace*

Vládní dotace na pořízení investic jsou účtovány na počátku v reálné hodnotě na účet závazků, a to v okamžiku, kdy existuje přiměřená jistota, že budou obdrženy, a že společnost splní podmínky s dotací související. Dotace snižují pořizovací cenu dlouhodobého hmotného majetku.

(iv) Následné výdaje

Výdaje na výměnu části položky zařízení, která je vykazována samostatně, včetně výdajů na nezbytné kontroly a generální opravy jsou aktivovány do pořizovací ceny, pouze pokud zvyšují budoucí ekonomické užítky generované danou položkou pozemků, budov a zařízení a tyto výdaje lze objektivně ocenit. Výdaje související s každodenní údržbou pozemků, budov a zařízení jsou vykázány přímo v nákladech běžného období.

(v) Odpisy

Odpisy se účtují do výkazu zisků a ztrát rovnoměrně po očekávanou dobu použitelnosti budov a zařízení. Pozemky se neodpisují.

Očekávaná doba použitelnosti majetku je následující:

Budovy, haly a stavby	30 - 40 let
Stroje, přístroje a zařízení	4 - 50 let
Ostatní aktiva	4 roky

d) Nehmotná aktiva

Nehmotná aktiva nabytá společností jsou oceněna pořizovací cenou sníženou o oprávk (viz dále) a ztráty ze snížení hodnoty (viz bod 3 f). Zakoupený software, který nedílně souvisí s funkčností příslušného zařízení, se kapitalizuje jako součást daného zařízení.

Odpisy

Odpisy se účtují do výkazu zisků a ztrát rovnoměrně po očekávanou dobu použitelnosti nehmotného majetku, budov a zařízení od data jejich uvedení do užívání. Pozemky se neodepisují. Očekávaná doba použitelnosti nehmotného majetku je následující:

Software	4 - 5 let
Ostatní nehmotná aktiva	4 - 5 let
Budovy, haly a stavby	30 - 40 let
Stroje, přístroje a zařízení	4 - 50 let
Ostatní hmotná aktiva	4 roky

Na základě revize ve spolupráci s technickým útvarem společnost provedla úpravy doby životnosti komponent významných majetkových položek, konkrétně u kotlů a turbín a to směrem k prodloužení celkové doby životnosti zmíněných aktiv. Dopadem této revize bylo snížení odpisů o 2 378 tis CZK v roce 2018.

e) Zásoby

Zásoby jsou oceněny pořizovací cenou nebo čistou realizovatelnou hodnotou, a to vždy tou, která je nižší. Čistá realizovatelná hodnota je odhadnutá prodejní cena v běžném podnikání snížená o odhadnuté náklady na dokončení a předpokládané náklady spojené s prodejem aktiva. Cena zásob je stanovena použitím metody průměrných cen a zahrnuje kupní cenu a ostatní náklady spojené s nákupem jako dopravné, skladné apod.

K datu sestavení účetní závěrky prověřuje společnost účetní hodnoty zásob. Snížení hodnoty zásob na úroveň čisté realizovatelné hodnoty oproti pořizovací ceně je vykazováno ve výkazu zisků a ztrát v období, kdy bylo snížení ocenění zjištěno.

Emisní povolenky

Povolenka na emise skleníkových plynů (dále „emisní povolenka“ nebo EUA), kterou společnost vykazuje jako zásobu, představuje právo provozovatele zařízení, které svým provozem vytváří emise skleníkových plynů, vypustit do ovzduší v daném kalendářním roce ekvivalent tuny oxidu uhličitého. V účetních

Veolia Energie Mariánské Lázně, s.r.o.

PŘÍLOHA K NEKONSOLIDOVANÉ ÚČETNÍ ZÁVĚRCE K 31. PROSINCI 2018

výkazech jsou přidělené emisní povolenky oceněny pořizovací cenou, tj. nulovou hodnotou. Nakoupené povolenky jsou oceňovány pořizovací cenou či v tržní ceně v případě, že nákup zahrnuje finanční derivát. Spotřeba emisních povolenek je účtována metodou váženého aritmetického průměru. K rozvahovému dni společnost dále posuzuje, zda neexistují indikátory možného snížení hodnoty emisních povolenek. Pokud takové indikátory existují, společnost ověřuje, zda zpětně získatelná hodnota emisních povolenek je nižší než jejich zůstatková hodnota. Případné snížení hodnoty emisních povolenek je zúčtováno do výkazu zisků a ztrát. Pokud je spotřeba emisních povolenek v daném účetním období vyšší než počet povolenek, které má společnost k dispozici k rozvahovému dni, je vykázána rezerva ve výši hodnoty povolenek, které společnost bude muset nakoupit na veřejném trhu v následujícím účetním období. Tato rezerva je oceněna tržní hodnotou chybějících emisních povolenek k rozvahovému dni.

Spotřeba emisních povolenek a taktéž výnosy z jejich prodeje jsou vykazovány v Nekonsolidovaném výkazu zisků a ztrát v rámci pozice Náklady na prodej.

f) Snížení hodnoty

(i) Finanční aktiva

U finančního aktiva dochází ke snížení hodnoty tehdy, pokud existují objektivní náznaky, že nastala skutečnost či skutečnosti s negativním dopadem na budoucí peněžní toky z tohoto aktiva.

Ztráta ze snížení hodnoty u finančního aktiva oceněného zůstatkovou hodnotou je vypočtena pomocí efektivní úrokové sazby jako rozdíl mezi jeho účetní hodnotou a současnou hodnotou odhadovaných budoucích peněžních toků diskontovaných původní efektivní úrokovou sazbou. Jednotlivá významná finanční aktiva jsou testována na snížení hodnoty individuálně. Ostatní finanční aktiva jsou posuzována souhrnně ve skupinách, které sdílí podobné rysy úvěrového rizika. Veškeré ztráty ze snížení hodnoty jsou účtovány do výkazu zisků a ztrát. Ztráta ze snížení hodnoty je zrušena tehdy, pokud lze zrušení objektivně vztáhnout ke skutečnosti, která nastala po zaúčtování ztráty ze snížení hodnoty. Zrušení ztráty ze snížení hodnoty je účtováno do výkazu zisků a ztrát.

(ii) Nefinanční aktiva

K datu sestavení účetní závěrky prověřuje společnost účetní hodnoty nefinančních aktiv, s výjimkou zásob (viz bod 3 e) a odložených daňových pohledávek (viz bod 3 k), aby zjistila, zda neexistují indikace, že mohlo dojít ke ztrátě ze snížení hodnoty majetku. Existují-li takové indikace, je odhadnuta zpětně získatelná hodnota majetku.

Ztráta ze snížení hodnoty je zaúčtována, pokud je účetní hodnota aktiva vyšší než jeho zpětně získatelná hodnota. Peněžotvorná jednotka je nejmenší identifikovatelná skupina aktiv, která generuje peněžní toky, které jsou nezávislé na jiných aktivech a skupinách aktiv. U aktiva, které negeneruje nezávislé peněžní toky, se zpětně získatelná hodnota stanovuje pro peněžotvornou jednotku, ke které dané aktivum patří. Ztráty ze snížení hodnoty zaúčtované v souvislosti s peněžotvornými jednotkami snižují účetní hodnotu aktiv poměrným způsobem.

Výpočet zpětně získatelné hodnoty

Zpětně získatelná hodnota aktiva nebo peněžotvorné jednotky je určena reálnou hodnotou sníženou o náklady na prodej nebo jejich užitnou hodnotou podle toho, která je vyšší. Pro zjištění užitné hodnoty jsou odhadované budoucí toky diskontovány na jejich současnou hodnotu s použitím diskontní sazby před zdaněním, která odráží aktuální tržní ocenění časové hodnoty peněžních prostředků a rizik specifických pro dané aktivum. U aktiva, které negeneruje nezávislé peněžní toky, se zpětně získatelná hodnota stanovuje pro peněžotvornou jednotku, ke které dané aktivum patří.

g) Zaměstnanecské požitky

Závazek společnosti z titulu zaměstnanecských požitků je částka budoucích požitků, na které mají zaměstnanci nárok výměnou za své služby v běžném a minulých obdobích. Je vypočten za použití metody plánovaného ročního zhodnocení požitků. Diskontní sazba se stanoví jako výnos z dlouhodobých státních dluhopisů v České republice. Veškeré pojistně-matematické zisky a ztráty jsou účtovány do výkazu zisků a ztrát v období, kdy nastanou, s výjimkou zisků a ztrát u požitků po skončení pracovního poměru, které jsou účtovány do vlastního kapitálu.

Veolia Energie Mariánské Lázně, s.r.o.

PŘÍLOHA K NEKONSOLIDOVANÉ ÚČETNÍ ZÁVĚRCE K 31. PROSINCI 2018

Závazky z titulu příspěvků na plány definovaných příspěvků jsou účtovány jako náklad do výkazu zisků a ztrát v období, kdy jsou splatné. Změny plánu definovaných příspěvků týkajících se odměn při odchodu do důchodu, klasifikovaných jako požitky po ukončení pracovního poměru, jsou amortizovány rovnoměrně do výkazu zisků a ztrát do doby, kdy zaměstnanci nastal nárok na výplatu tohoto požitku.

h) Rezervy

Rezerva se vykáže v rozvaze, pokud má společnost smluvní nebo mimosmluvní závazek, který je důsledkem minulé události, a je pravděpodobné, že vypořádání tohoto závazku povede k odtoku prostředků. Pokud je dopad diskontování významný, rezervy se stanovují diskontováním očekávaných budoucích peněžních toků sazbou před zdaněním, která odráží současné tržní ohodnocení časové hodnoty peněz a specifická rizika daného závazku.

Rezerva na soudní spory se vykáže, jakmile je pravděpodobné, že vypořádání právních nároků vůči společnosti povede k odtoku prostředků.

i) Výnosy*Prodej tepla, elektřiny a zboží*

Výnosy z prodeje tepla, elektřiny a zboží jsou vykázány ve výkazu zisků a ztrát, jakmile zákazník získá kontrolu nad zbožím nebo službami (dříve byly výnosy vykázány v okamžiku, kdy byly na zákaznická převedeny významná rizika a odměny vyplývající z vlastnictví).

j) Náklady*(i) Splátky operativního leasingu*

Splátky operativního leasingu jsou vykazovány ve výkazu zisků a ztrát rovnoměrně po dobu trvání leasingového vztahu.

(ii) Finanční náklady a výnosy

Finanční náklady a výnosy zahrnují úroky z půjček stanovené metodou efektivní úrokové sazby, úroky z investovaných prostředků, příjem z dividend a diskontování rezerv.

k) Daň z příjmů

Daň z příjmů zahrnuje splatnou a odloženou daň. Daň z příjmů je vykázána ve výkazu zisků a ztrát s výjimkou daně, která se vztahuje k položkám vykazaným přímo ve vlastním kapitálu.

Splatná daň zahrnuje odhad daně vypočtený ze zdanitelných příjmů běžného roku s použitím daňových sazeb platných k prvnímu dni účetního období a veškeré doměrky a vratky za minulá období.

Odložená daň se vypočte s použitím rozvahové metody a vychází z dočasných rozdílů mezi účetní a daňovou hodnotou aktiv a pasiv s použitím daňové sazby platné pro období, ve kterém se předpokládá, že daňová pohledávka či závazek budou uplatněny.

K datu sestavení účetní závěrky prověřuje společnost účetní hodnotu odložené daňové pohledávky. O odložené daňové pohledávce se účtuje pouze tehdy, je-li pravděpodobné, že bude v následujících účetních obdobích uplatněna.

Stanovení odložené daně vyjadřuje daňové důsledky v závislosti na způsobu, jímž společnost hodlá na konci vykazovaného období realizovat nebo vypořádat účetní hodnotu svých aktiv a pasiv. Pro investiční majetek oceňovaný reálnou hodnotou platí předpoklad, že účetní hodnota investičního majetku se vždy realizuje prodejem, pokud tento předpoklad nemůže být vyvrácen.

Veolia Energie Mariánské Lázně, s.r.o.

PŘÍLOHA K NEKONSOLIDOVANÉ ÚČETNÍ ZÁVĚRCE K 31. PROSINCI 2018

4. Odhad reálné hodnoty

Některá účetní pravidla společnosti vyžadují stanovení reálné hodnoty jak pro finanční tak pro nefinanční položky aktiv a pasiv. Reálné hodnoty jsou stanoveny buď měřením, nebo popisem podle následujících metod.

(i) Obchodní a ostatní pohledávky

Reálná hodnota obchodních a ostatních pohledávek je stanovena na základě současné hodnoty budoucích peněžních toků diskontovaných tržní úrokovou mírou k rozvahovému dni.

(ii) Nederivátové finanční závazky

Reálná hodnota je pro účely vykazání v příloze kalkulována jako současná hodnota budoucí platby nominální hodnoty a plateb úroků diskontovaných tržní úrokovou mírou k rozvahovému dni.

(iii) Zaměstnanecké požitky

Reálná hodnota zaměstnaneckých požitků je kalkulována jako současná hodnota budoucích požitků, na které mají zaměstnanci nárok výměnou za své služby v běžném a minulých obdobích. Diskontní sazba se stanoví jako výnos z dlouhodobých státních dluhopisů v České republice.

5. Řízení finančních rizik

Společnost je vystavena následujícím finančním rizikům:

- kreditní riziko,
- riziko likvidity,
- tržní riziko,
- provozní riziko.

Za ustavení a kontrolu pravidel pro řízení rizik ve společnosti celkově odpovídá jednatel. Jednatel kontroluje a schvaluje pravidla pro řízení rizik, jež jsou popsána níže. Oblast rizik je řízena interně ve spolupráci s mateřskou společností.

Jednatel sleduje zejména postup sestavování nekonsolidované účetní závěrky, hodnotí účinnost vnitřní kontroly společnosti, vnitřního auditu a případně systémů řízení rizik.

Kreditní riziko

Kreditní riziko je riziko finanční ztráty pro společnost v případě, že zákazník nebo protistrana v transakci s finančním nástrojem nedodrží smluvní závazky.

Pohledávky z obchodních vztahů a ostatní pohledávky

Ohrožení kreditním rizikem je ovlivněno především individuálními charakteristikami každého zákazníka a společnost se je snaží řídit a omezovat. Společnost má vytvořena pravidla, podle kterých platí, že než jsou významnému zákazníkovi nabídnuty standardní platební a dodací podmínky, projde zákazník individuálním hodnocením úvěrové schopnosti. Při tomto hodnocení se přihlíží k externím ratingům a v některých případech k referencím od specializované firmy. Pro zákazníky jsou stanoveny kreditní limity. Vyhodnocení zákazníků a plnění kreditních limitů provádí útvar vymáhání pohledávek. Zákazníci, kteří nedodrží kreditní limit, mohou mít ukončenu dodávku na základě individuálního posouzení. Ztráty se přitom vyskytují velmi zřídka. Pro sledování úvěrového rizika ve vztahu k zákazníkům jsou zákazníci rozděleni podle jejich rizikových charakteristik. Rozlišuje se, zda jde o právnickou nebo fyzickou osobu, podle odvětví a případně dřívější platební historie. Dodávky jsou realizovány proti zálohovým platbám, které se pravidelně vyhodnocují. Zákazníci označení jako vysoce riziková jsou zvlášť sledováni a v některých případech je nabídnut splátkový kalendář na zajištění pohledávek. Kreditní riziko vyplývající z pohledávek je zohledněno prostřednictvím opravných položek, které se vytvářejí jednak k pohledávkám, které představují specifické riziko ztráty, a dále na ztrátu ke skupině pohledávek, které představují podobné riziko. Dále viz bod 23.

Společnost drží k 31. prosinci 2018 peníze a peněžní ekvivalenty ve výši 16 441 tis. Kč (2017 – 16 150 tis. Kč). Peníze a peněžní prostředky jsou drženy u bank s vysokým ratingem a v rámci cash poolu s mateřskou společností.

Veolia Energie Mariánské Lázně, s.r.o.

PŘÍLOHA K NEKONSOLIDOVANÉ ÚČETNÍ ZÁVĚRCE K 31. PROSINCI 2018

Záruky

Společnost uplatňuje zásadu, že záruky poskytuje pouze ve výjimečných případech vyplývajících z výběrových řízení a povinností daných legislativou.

Riziko likvidity

Riziko likvidity znamená možnost, že společnost nebude schopna dostát svým finančním závazkům k termínům splatnosti. Přístup společnosti k řízení likvidity je zajistit dostatečnou likviditu k plnění závazků podle splatnosti a nedopustit poškození dobrého jména společnosti.

K řízení nákladů na svoje výrobky a služby používá společnost metodu členění nákladů podle činností, která umožňuje sledovat požadavky na peněžní toky a optimalizovat návratnost vložených prostředků. Společnost má běžně zajištěn dostatek finančních prostředků ke krytí očekávaných provozních nákladů, který je zajištěn zapojením do cash poolu v rámci skupiny Veolia. V rámci cash poolu může společnost čerpat hotovostní úvěr až do výše 30 mil. Kč. Tímto přístupem společnost vylučuje potenciální dopad případných nenadálých okolností.

Tržní riziko

Tržní riziko znamená potencionální možnost, že v tržních cenách, směnných kurzech, úrokových sazbách, cenách akcií či cenách povolenek na emise skleníkových plynů nastanou změny, které negativně ovlivní příjmy společnosti nebo hodnotu finančních nástrojů, které má společnost v držení.

Měnové riziko

V oblasti nákupu, prodeje a financování není společnost vystavena významnému měnovému riziku, protože rozhodující část nákupu, prodeje a financování jsou sjednány v domácí měně.

Úrokové riziko

Společnost pokrývá částečně úrokové riziko vyplývající z pohybu úrokových sazeb tím, že financování je zajištěno především prostřednictvím poskytnutého financování mateřskou společností. Toto financování je vystaveno tržnímu riziku z titulu pohybu úrokových sazeb.

Provozní riziko

Společnost řídí výrobní riziko s cílem vyhnout se finančním ztrátám a škodám. Jedná se především o postupné opotřebení vybavení a komponent společnosti, rizika spojená s odstávkami provozů, a rizika spojená s pojištěním.

Postupné opotřebení vybavení a komponent

Vliv provozu, jakož i přírodních procesů (např. eroze a koroze) na technický stav některého vybavení a určitých komponent výrobního zařízení, se neustále v průběhu času zvyšuje. Zároveň společnost pokračuje ve významném projektu obnovy výrobního portfolia svých provozů za účelem jeho modernizace tak, aby byla naplněna obchodní vize skupiny Veolia. Společnost má vypracovaný plán obnovy svých zdrojů, jehož cílem je snížení spotřeby energie. Kromě přípravy obnovy svých provozů na fosilní palivo vytváří společnost podmínky pro spalování biomasy. Společnost se snaží dodržovat své postupy ohledně preventivní kontroly a údržby vybavení a komponent svých provozů, včetně oprav a výměn, s cílem předcházet poruchovosti a ztrátám.

Rizika spojená s odstávkami provozů

Přes složitosti výrobních provozů se společnost snaží odstranit riziko neplánovaných odstávek nebo s přesností předvídat jejich načasování či dopad zejména prováděním preventivních kontrol a oprav.

Pojištění rizik

Společnost má uzavřeny pojistné programy (např. pojištění majetku a strojního vybavení, pojištění odpovědnosti za škodu) svých nejdůležitějších aktiv k pokrytí rizik hlavních pojistných událostí.

Řízení kapitálu

Jednatel řídí politiku kapitálové struktury společnosti v souladu s požadavky investora se zaměřením na vhodné zadlužení.

Veolia Energie Mariánské Lázně, s.r.o.
PŘÍLOHA K NEKONSOLIDOVANÉ ÚČETNÍ ZÁVĚRCE K 31. PROSINCI 2018

Dluh společnosti na vlastní kapitál na konci účetního období byl následující:

<i>V tis. Kč</i>	2018	2017
Závazky celkem	190 577	184 200
Peníze a peněžní ekvivalenty	(16 441)	(16 150)
Čistý dluh	174 136	168 050
Celkový vlastní kapitál	54 573	60 432
Finanční toky ze zajištění	--	--
Upravený vlastní kapitál	54 573	60 432
Dluh na upravený kapitál	3,19	2,78

6. Výnosy

<i>V tis. Kč</i>	2018	2017
Tržby za prodej tepla a související produkty	148 586	156 228
Tržby za prodej a pře prodej elektřiny a podpůrné služby	15 238	12 114
Ostatní provozní výnosy	529	388
Celkem	164 353	168 730

7. Náklady na prodej

<i>V tis. Kč</i>	2018	2017
Osobní náklady	(15 808)	(12 094)
Odpisy	(15 985)	(17 640)
Náklady na prodané zboží bez elektřiny	(5 450)	(5 169)
Náklady na nakoupenou elektřinu	(1 230)	--
Spotřeba paliva	(64 442)	(65 701)
Spotřeba materiálu, energie a služeb	(23 917)	(26 979)
Změna stavu rezerv a opravných položek	(1 007)	(512)
Spotřeba emisních povolenek a změna stavu rezerv na emisní povolenky	(18)	150
Celkem	(127 857)	(127 945)

8. Správní náklady

Veolia Energie Mariánské Lázně, s.r.o.

PŘÍLOHA K NEKONSOLIDOVANÉ ÚČETNÍ ZÁVĚRCE K 31. PROSINCI 2018

<i>V tis. Kč</i>	2018	2017
Osobní náklady	(2 889)	(2 536)
Odpisy	(495)	(464)
Změna stavu rezerv a opravných položek	1 490	(5)
Náklady na řízení	(9 102)	(8 237)
Náklady na materiál, služby, ostatní náklady	(2 901)	(2 521)
Celkem	(13 897)	(13 763)

9. Finanční náklady a výnosy

<i>V tis. Kč</i>	2018	2017
Úrokový výnos	100	5
Kurzový zisk	17	2
Finanční výnosy celkem	117	7
Úrokový náklad	(6 081)	(2 928)
Kurzová ztráta	(7)	(11)
Diskont rezerv	(23)	(21)
Ostatní finanční náklady	(15)	(17)
Finanční náklady celkem	(6 126)	(2 977)

10. Daň z příjmů

Vykázaná ve výkazu zisků a ztrát

<i>V tis. Kč</i>	2018	2017
Splatná daň		
Běžný rok	(1 421)	(3 500)
Upřesnění daně vztahující se k předcházejícím obdobím	5	187
	(1 416)	(3 313)
Odložená daň		
Dopad změny v dočasných rozdílech a snížení daňové sazby	(1 632)	(1 293)
Daň z příjmů ve výkazu zisků a ztrát celkem	(3 048)	(4 606)

Veolia Energie Mariánské Lázně, s.r.o.

PŘÍLOHA K NEKONSOLIDOVANÉ ÚČETNÍ ZÁVĚRCE K 31. PROSINCI 2018*Odsouhlasení efektivní daňové sazby*

<i>V tis. Kč</i>	2018	2017
Zisk před zdaněním	16 590	24 052
Daň z příjmů vypočtená pomocí domácí sazby daně z příjmů právnických osob	(3 152)	(4 570)
Vliv daňově neodpočitatelných nákladů	(79)	(493)
Vliv výnosů vyloučených/osvobozených od daně	1 792	1 563
Vliv slevy na dani	18	--
Upřesnění daně vztahující se k předcházejícím obdobím	5	187
Splatná daň	(1 416)	(3 313)
Odložená daň	(1 632)	(1 293)
Daň z příjmů ve výkazu zisků a ztrát celkem	(3 048)	(4 606)

Přeplatek na dani z příjmů ve výši 2 660 tis. Kč je vykázán v pozici krátkodobé daňové pohledávky (přeplatek na dani 2017 – krátkodobé daňové pohledávky 358 tis. Kč – viz bod 21) a představuje odhad daně z příjmů právnických osob ve výši 1 421 tis. Kč (2017 – 3 500 tis. Kč) snížený o zaplacené zálohy na daň z příjmu ve výši 4 081 tis. Kč (2017 – 3 858 tis. Kč).

Odložená daň vychází z veškerých dočasných rozdílů mezi účetní a daňovou hodnotou aktiv a pasiv, případně dalších dočasných rozdílů (daňová ztráta), s použitím očekávané daňové sazby platné pro období, ve kterém budou daňový závazek nebo pohledávka uplatněny.

Dopad položek ostatního úplného výsledku na odloženou daň:

Zaměstnanecké požitky - pojistně matematické zisky; před zdaněním 56 tis. Kč (2017 – 60 tis. Kč), daň (11) tis. Kč (2017 – (11) tis. Kč), po zdanění 45 tis. Kč (2017 – 49 tis. Kč).

Veolia Energie Mariánské Lázně, s.r.o.

PŘÍLOHA K NEKONSOLIDOVANÉ ÚČETNÍ ZÁVĚRCE K 31. PROSINCI 2018

11. Pozemky, budovy a zařízení

V tis. Kč

<i>Pořizovací cena</i>	Pozemky	Budovy a stavby	Stroje a zařízení	Nedokončené investice a zálohy	Ostatní majetek	Celkem
Zůstatek k 1. lednu 2017	233	169 827	284 788	3 777	211	458 836
Přírůstky/přeúčtování	--	5 529	14 938	(2 173)	--	18 294
Úbytky	--	--	--	--	--	--
Zůstatek k 31. prosinci 2017	233	175 356	299 726	1 604	211	477 130
Zůstatek k 1. lednu 2018	233	175 356	299 726	1 604	211	477 130
Přírůstky/přeúčtování	--	--	10 701	3 692	--	14 393
Úbytky	--	(231)	(401)	--	--	(632)
Zůstatek k 31. prosinci 2018	233	175 125	310 026	5 296	211	490 891
<i>Odpisy a ztráty ze snížení hodnoty</i>	Pozemky	Budovy a stavby	Stroje a zařízení	Nedokončené investice a zálohy	Ostatní majetek	Celkem
Zůstatek k 1. lednu 2017	--	97 453	153 341	86	--	250 880
Odpisy běžného roku	--	4 405	13 319	--	--	17 724
Ztráty ze snížení hodnoty	--	177	--	--	--	177
Úbytky	--	--	--	--	--	--
Zůstatek k 31. prosinci 2017	--	102 035	166 660	86	--	268 781
Zůstatek k 1. lednu 2018	--	102 035	166 660	86	--	268 781
Odpisy běžného roku	--	4 666	11 610	--	--	16 276
Ztráty ze snížení hodnoty	--	--	--	--	--	--
Úbytky	--	--	(401)	--	--	(401)
Zůstatek k 31. prosinci 2018	--	106 701	177 869	86	--	284 656
<i>Zůstatková hodnota</i>	Pozemky	Budovy a stavby	Stroje a zařízení	Nedokončené investice	Ostatní majetek	Celkem
K 1. lednu 2017	233	72 374	131 447	3 691	211	207 956
K 31. prosinci 2017	233	73 321	133 066	1 518	211	208 349
K 31. prosinci 2018	233	68 424	132 157	5 210	211	206 235

Veolia Energie Mariánské Lázně, s.r.o.

PŘÍLOHA K NEKONSOLIDOVANÉ ÚČETNÍ ZÁVĚRCE K 31. PROSINCI 2018

Najaté budovy a stroje formou finančního leasingu

Společnost si najímá formou finančního leasingu nemovitý a movitý majetek tvořící převážně primární rozvody tepla a teplé vody a výměníky tepla od města Mariánské Lázně. Pořizovací cena najatého majetku činí 128 998 tis. Kč. Část tohoto majetku, konkrétně budovy a zařízení je klasifikovaná jako finanční leasing (roční nájemné činí 1 609 tis. Kč), zbylá část majetku tvořená pozemky byla klasifikována jako operativní nájem (roční nájemné činí 1 891 tis. Kč). Doba nájmu byla zjednána na dobu určitou do roku 2024. Zůstatková hodnota najatých strojů, teplotařského zařízení a staveb k 31. prosinci 2018 činila 6 733 tis.Kč (2017 - 7 869 tis.Kč).

V roce 2013 byl podepsán dodatek o prodloužení doby nájmu do roku 2039, který nabyl účinnost dne 1. ledna 2015. Podmínkou bylo, že nejpozději do 31. prosince 2014 nájemce zrealizuje modernizaci výtopny v Mariánských Lázních spojenou s výstavbou zdroje na kogenerační výrobu tepla a elektřiny z obnovitelných zdrojů. Společnost tuto podmínku plně splnila v 2014.

Společnost aktivovala majetek v menší z hodnot, jež je výsledkem porovnání reálné hodnoty tohoto aktiva a současné hodnoty minimálních leasingových splátek v době zahájení leasingu. Úroková sazba pro tento leasing je stanovena ve výši 11,01 %. V níže uvedených tabulkách jsou uvedené očekávané splatné leasingové splátky.

2018	Závazek z leasingu k 31.12.2018	Zaplacené leasingové splátky k 31.12.2018	Splatno do 1 roku	Splatno od 1 do 5 let	Splatno v následujících letech
MÚ ML	14 951	18 722	1 609	6 437	29 997
2017	Závazek z leasingu k 31.12.2017	Zaplacené leasingové splátky k 31.12.2017	Splatno do 1 roku	Splatno od 1 do 5 let	Splatno v následujících letech
MÚ ML	15 038	17 113	1 609	6 437	31 607

Zajištění

K 31. prosinci 2018 společnost neeviduje majetek zatížený zástavním právem.

Veolia Energie Mariánské Lázně, s.r.o.

PŘÍLOHA K NEKONSOLIDOVANÉ ÚČETNÍ ZÁVĚRCE K 31. PROSINCI 2018

12. Nehmotný majetek

V tis. Kč

Pořizovací cena	Software	Nedokončené investice	Celkem
Zůstatek k 1. lednu 2017	834	--	834
Přírůstky/přeúčtování		--	--
Úbytky	--	--	--
Zůstatek k 31. prosinci 2017	834	--	834
Zůstatek k 1. lednu 2018	834	--	834
Přírůstky/přeúčtování		--	--
Úbytky	--	--	--
Zůstatek k 31. prosinci 2018	834	--	834
Odpisy	Software	Nedokončené investice	Celkem
Zůstatek k 1. lednu 2017	402	--	402
Odpisy běžného roku	203	--	203
Úbytky	--	--	--
Zůstatek k 31. prosinci 2017	605	--	605
Zůstatek k 1. lednu 2018	605	--	605
Odpisy běžného roku	204	--	204
Úbytky	--	--	--
Zůstatek k 31. prosinci 2018	809	--	809
Zůstatková hodnota	Software	Ostatní	Celkem
K 1. lednu 2017	432	--	432
K 31. prosinci 2017	229	--	229
K 31. prosinci 2018	25	--	25

Veolia Energie Mariánské Lázně, s.r.o.

PŘÍLOHA K NEKONSOLIDOVANÉ ÚČETNÍ ZÁVĚRCE K 31. PROSINCI 2018**13. Odložená daň**

Odložené daňové pohledávky a závazky se vztahují k následujícím položkám:

<i>V tis. Kč</i>	Pohledávky		Závazky		Rozdíl	
	2018	2017	2018	2017	2018	2017
Pozemky, budovy a zařízení	162	123	(17 041)	(15 189)	(16 879)	(15 066)
Zásoby	300	331	--	--	300	331
Zásoby emisních povolenek včetně rezervy	4	6	(16)	(22)	(12)	(16)
Rezervy	503	224	--	--	503	224
Ostatní položky	2 858	2 940	--	--	2 858	2 940
Odložené daňové pohledávky/(závazky)	3 827	3 624	(17 057)	(15 211)	(13 230)	(11 587)

Pohyby v odložených daňových pohledávkách a závazcích v průběhu účetního období

<i>V tis. Kč</i>	Zůstatek k 1/1/2018	Vykázáno v hos podářském výsledku	Vykázáno ve vlastním kapitálu	Zůstatek k 31/12/2018
Pozemky, budovy a zařízení	(15 066)	(1 813)	--	(16 879)
Zásoby	331	(31)	--	300
Zásoby emisních povolenek včetně rezervy	(16)	4	--	(12)
Rezervy	224	290	(11)	503
Ostatní položky	2 940	(82)	--	2 858
Celkem	(11 587)	(1 632)	(11)	(13 230)

<i>V tis. Kč</i>	Zůstatek k 1/1/2017	Vykázáno v hos podářském výsledku	Vykázáno ve vlastním kapitálu	Zůstatek k 31/12/2017
Pozemky, budovy a zařízení	(13 677)	(1 389)	--	(15 066)
Zásoby	243	88	--	331
Zásoby emisních povolenek včetně rezervy	(23)	7	--	(16)
Rezervy	215	20	(11)	224
Ostatní položky	2 959	(19)	--	2 940
Celkem	(10 283)	(1 293)	(11)	(11 587)

Veolia Energie Mariánské Lázně, s.r.o.
PŘÍLOHA K NEKONSOLIDOVANÉ ÚČETNÍ ZÁVĚRCE K 31. PROSINCI 2018
14. Zásoby

<i>V tis. Kč</i>	2018	2017
Materiál a pohonné hmoty	1 060	1 042
Emisní povolenky	63	81
Celkem	1 123	1 123

K 31. prosinci 2018 byla zaúčtována opravná položka snižující hodnotu materiálu o 1 642 tis. Kč (2017 – 1 279 tis. Kč), opravná položka snižující hodnotu výrobků o 462 tis. Kč (2017 – 462 tis. Kč) a opravná položka snižující hodnotu emisních povolenek o 19 tis. Kč (2017 – 35 tis. Kč).

V roce 2018 materiál a pohonné hmoty zaúčtované v nákladech na prodej činily 68 454 tis. Kč (2017 – 69 415 tis. Kč).

Emisní povolenky

V roce 2005 byl v Evropské unii zaveden systém obchodování s emisními povolenkami. V následující tabulce je uveden přehled pohybů množství v tisících jednotek. Emisní povolenky představují EUA a CER. Jak je popsáno v bodu 3 e), povolenky alokované dle Národního alokačního plánu a nakoupené povolenky jsou vykázány v aktivech společnosti v rámci zásob.

<i>V tisících tun</i>	<i>Množství</i>
Emisní povolenky k dispozici k 1. lednu 2017	22
Oprava spotřeby emisních povolenek v roce 2016	--
Emisní povolenky alokované v roce 2017	11
Emisní povolenky prodané v roce 2017	(1)
Emisní povolenky nakoupené v roce 2017	--
Emisní povolenky využité v roce 2017 oproti emisím CO ₂	(9)
Emisní povolenky k dispozici 31. prosinci 2017	23
Emisní povolenky k dispozici k 1. lednu 2018	23
Oprava spotřeby emisních povolenek v roce 2017	--
Emisní povolenky alokované v roce 2018	10
Emisní povolenky prodané v roce 2018	--
Emisní povolenky nakoupené v roce 2018	--
Emisní povolenky využité v roce 2018 oproti emisím CO ₂	(8)
Emisní povolenky k dispozici 31. prosinci 2018	25

V účetní závěrce společnosti jsou vykázány povolenky na emise skleníkových plynů, které byly k datu účetní závěrky zaevidovány na příslušném účtu rejstříku, spravovaného OTE.

Veolia Energie Mariánské Lázně, s.r.o.

PŘÍLOHA K NEKONSOLIDOVANÉ ÚČETNÍ ZÁVĚRCE K 31. PROSINCI 2018**15. Pohledávky z obchodních vztahů a ostatní pohledávky**

<i>V tis. Kč</i>	2018	2017
Pohledávky z obchodních vztahů vůči podnikům ve skupině (viz bod 26)	2 590	4 722
Pohledávky z obchodních vztahů – třetí strany	15 858	13 566
Ostatní pohledávky	218	135
Celkem	18 666	18 423

K 31. prosinci 2018 jsou pohledávky z obchodních vztahů vykázány ve výši snížené o opravnou položku k pohledávkám v částce -161 tis. Kč (2017 – 486 tis. Kč) vycházející z pravděpodobného snížení hodnoty pohledávek vůči jednotlivým dlužníkům.

16. Peníze a peněžní prostředky

<i>V tis. Kč</i>	2018	2017
Běžné bankovní účty	--	220
Pokladní hotovost	8	17
Peněžní prostředky celkem	8	237
Pohledávky v rámci cash poolu	16 433	15 913
Peněžní prostředky a peněžní ekvivalenty	16 441	16 150
Závazky v rámci cash poolu	--	--
Celkem peněžní prostředky dle přehledu o peněžních tocích	16 441	16 150

Společnost je zapojena do cash poolu se spřízněnou osobou Veolia Environnement Finance.

K 31. prosinci 2018 měla společnost z titulu cash poolu čistou pohledávku ve výši 16 433 tis. Kč (2017 – pohledávku 15 913 tis. Kč), který byl vykázán v rámci peněžních prostředků.

17. Kapitál a ostatní fondy***Odsouhlasení pohybu kapitálu a ostatních fondů***

Základní kapitál k 31. prosinci 2018 tvoří vklad společníka ve výši 100 tis. Kč (2017 – 100 tis. Kč), který byl splacen v plné výši.

Fondy tvořené ze zisku a ostatní fondy

Výše ostatních kapitálových fondů k 31. prosinci 2018 činí 6 459 tis. Kč (2017 – 6 459 tis. Kč). V ostatních kapitálových fondech je taky zachycen zjištěný majetek společnosti z roku 2008 – primární topný kanál Arnika.

Veolia Energie Mariánské Lázně, s.r.o.

PŘÍLOHA K NEKONSOLIDOVANÉ ÚČETNÍ ZÁVĚRCE K 31. PROSINCI 2018

18. Úvěry a půjčky

Tento bod přílohy uvádí přehled smluvních podmínek, jež se vztahují na úročené úvěry a půjčky společnosti. Podrobnější informace o úvěrovém a úrokovém riziku, jemuž je společnost vystavena, jsou uvedeny v bodě 23.

Krátkodobé závazky

<i>V tis. Kč</i>	2018	2017
Neuhrazené úroky k dlouhodobé půjčce	346	236
Ostat. finanční závazky – Krátkodobá část finančního leasingu	1 609	1 609
Krátkodobé závazky celkem	1 955	1 845

Veolia Energie Mariánské Lázně, s.r.o. neměla žádné zajištěné bankovní úvěry k 31. prosinci 2018, ani k 31. prosinci 2017.

Dlouhodobé závazky

K 31.12.2018 společnost eviduje dlouhodobou půjčku ve výši 125 000 tis. Kč od spřízněné osoby Veolia Environnement Finance, která je splatná 31. října 2027 a úročená 2.5% + 3M PRIBOR (2017 – 125 000 tis. Kč).

Veolia Energie Mariánské Lázně, s.r.o.

PŘÍLOHA K NEKONSOLIDOVANÉ ÚČETNÍ ZÁVĚRCE K 31. PROSINCI 2018**19. Zaměstnanecké požitky**

Z interního předpisu odměňování vyplývá závazek společnosti vyplácet zaměstnancům, kteří ve společnosti pracují po pevně stanovenou dobu, finanční částku, a dále se společnost zavázala poskytovat svým bývalým zaměstnancům, kteří odešli do důchodu, příspěvek na osobní spotřebu elektřiny.

Pohyby závazku z titulu plánu definovaných požitků

<i>V tis. Kč</i>	2018	2017
Závazek z titulu plánu definovaných požitků k 1. lednu	1 129	1 085
Vyplacené požitky		--
Náklady na běžné služby	99	92
Úroky	23	21
Pojistně-matematické (zisky) ztráty zaúčtované do vlastního kapitálu	(56)	(60)
Pojistně-matematické (zisky) ztráty zaúčtované do výkazu zisků a ztrát	(2)	(9)
Závazek z titulu plánu definovaných požitků k 31. prosinci	1 193	1 129
Dlouhodobé	1 193	1 063
Krátkodobé	--	66

Pojistně matematické předpoklady

	2018	2017
Diskontní sazba k 31. prosinci	2,10%	2,10%
Zvýšení platů	2%	2%

Výše závazků z titulu definovaných požitků je vypočtena na základě pojistně matematického ocenění podle pravidel standardu IAS 19. Tento standard vyžaduje použití „přírůstkové metody“ a rovněž vyžaduje, aby byly použity objektivní a vzájemně kompatibilní pojistně-matematické předpoklady. Přírůstková metoda byla použita pro stanovení současné hodnoty závazku a nákladů na běžné služby.

Demografické předpoklady: předpoklady úmrtnosti byly převzaty z tabulek úmrtnosti z roku 2017 pro muže a ženy, vydané Českým statistickým úřadem. Předpoklad invalidity byl převzat z tabulek zdravotního postižení, které společnost sama sleduje. Předpoklad, že zaměstnanci odejdou ze společnosti před dosažením důchodového věku, byl stanoven na základě předpokládaných odchodů zaměstnanců. Stejně předpoklady byly použity pro výpočet rezervy na rok 2017.

Specifické předpoklady: společnost předpokládá, že existuje 80 % pravděpodobnost, že smlouvy uzavřené na dobu určitou budou v budoucnu změněny na smlouvy s dobou neurčitou. Hodnota závazků z definovaných požitků k 31. prosinci 2018 bere v úvahu příspěvek na sociální a zdravotní pojištění. Popis rizik: společnost nemá samostatné plány aktiv k pokrytí závazků ze zaměstnaneckých benefitů. Vezmeme-li v úvahu roční platby z plánu a povahu podnikání společnosti, neexistuje z tohoto titulu pro společnost významné riziko.

Veolia Energie Mariánské Lázně, s.r.o.

PŘÍLOHA K NEKONSOLIDOVANÉ ÚČETNÍ ZÁVĚRCE K 31. PROSINCI 2018

Analýza citlivosti

Společnost provedla analýzu citlivosti velikosti rezervy na změnu pojistně-matematických předpokladů, které mají vliv na velikost závazku z titulu definovaných požitků. Pokud by došlo ke změně jednoho z příslušných pojistně-matematických předpokladů, přičemž by ostatní předpoklady zůstaly konstantní, změnil by se závazek z definovaných požitků na níže uvedené částky - analýza citlivosti pro předpoklady s nejdůležitějším dopadem:

<i>V tis. Kč</i>	Nárůst diskontní sazby+0,25%	Nárůst inflace 0,25%
Závazek z titulu definovaných požitků k 31. prosinci 2018	1 167	1 219
Náklady na běžné služby následující rok	108	114

Ačkoliv tato analýza nezohledňuje časové rozdělení peněžních toků, které jsou v rámci plánu očekávány, poskytuje informaci o velikosti závazku při změně jednotlivých předpokladů.

20. Závazky z obchodních vztahů a ostatní závazky**Dlouhodobé závazky - ostatní**

<i>V tis. Kč</i>	2018	2017
Dlouhodobý závazek – nájem Bytov	6 183	5 483
Dlouhodobý závazek – finanční leasing	13 342	13 429
Dlouhodobé závazky - ostatní celkem	19 525	18 912

Od roku 2010 si společnost pronajímá od Města Mariánské Lázně zařízení sloužící k výrobě tepla a teplé užitkové vody (smlouva Bytov). Roční nájemné činí 1 200 tis. Kč, přičemž 500 tis. Kč je paušální část, kterou společnost platí každý rok. Zbylé roční nájemné ve výši 700 tis. Kč se vykazuje jako dlouhodobý závazek vůči městu Mariánské Lázně, který bude po skončení nájmu v roce 2024 započten proti hodnotě technologických zařízení ve vlastnictví společnosti.

V roce 2013 byl podepsán dodatek o prodloužení doby nájmu do roku 2039, který nabyl účinnost dne 1. ledna 2015. Podmínkou bylo, že nejpozději do 31. prosince 2014 nájemce zrealizuje modernizaci výtopy v Mariánských Lázních spojenou s výstavbou zdroje na kogenerační výrobu tepla a elektřiny z obnovitelných zdrojů.

V ostatních dlouhodobých závazcích je vykázován také dlouhodobý závazek z titulu finančního leasingu s Městem Mariánské Lázně ve výši 13 342 tis. Kč (2017 – 13 429 tis. Kč), který je podrobněji popsán v bodě 11.

Veolia Energie Mariánské Lázně, s.r.o.

PŘÍLOHA K NEKONSOLIDOVANÉ ÚČETNÍ ZÁVĚRCE K 31. PROSINCI 2018**Krátkodobé závazky**

<i>V tis. Kč</i>	2018	2017
Závazky z obchodních vztahů vůči podnikům ve skupině (viz bod 26)	9 975	10 765
Závazky z obchodních vztahů – třetí strany	14 034	10 481
Ostatní závazky	4 732	2 931
Celkem	28 741	24 177

Mezi ostatními závazky byl v roce 2018 vykázán i závazek z titulu daně z přidané hodnoty ve výši 2 100 tis. Kč (2017 – 708 tis. Kč).

21. Krátkodobé daňové pohledávky

<i>V tis. Kč</i>	2018	2017
Daň z příjmů	2 660	358
Celkem	2 660	358

22. Rezervy

<i>V tis. Kč</i>	Ostatní rezervy	Celkem
Zůstatek k 1. lednu 2018	1 550	1 550
Rezervy vytvořené v průběhu roku	933	933
Rezervy využité v průběhu roku	(50)	(50)
Rezervy nevyužité v průběhu roku	(1 500)	(1 500)
Diskontování	--	--
Zůstatek k 31. prosinci 2018	933	933
Dlouhodobé	877	877
Krátkodobé	56	56

Společnost rozpustila v roce 2018 nevyužitou rezervu na ostatní rizika ve výši 1 500 tis. Kč. V roce 2018 byla vytvořena rezerva na likvidaci mazutu ve výši 877 tis. Kč. Také byla vytvořena rezerva na odměny některých zaměstnanců. Tato roční odměna je nezaručenou (nenárokovou) částí mzdy.

Veolia Energie Mariánské Lázně, s.r.o.

PŘÍLOHA K NEKONSOLIDOVANÉ ÚČETNÍ ZÁVĚRCE K 31. PROSINCI 2018**23. Finanční nástroje***Kreditní riziko*

Maximální vystavení kreditnímu riziku k datu závěrky bylo následující:

<i>V tis. Kč</i>	Bod	2018	2017
Pohledávky z obchodních vztahů a ostatní pohledávky	15	18 666	18 781
Peněžní prostředky a peněžní ekvivalenty	16	16 441	16 150
Celkem		35 107	34 931

Ztráty ze snížení hodnoty

Reálná hodnota pohledávek z obchodních vztahů a ostatních pohledávek k rozvahovému dni činila:

<i>V tis. Kč</i>	Nominální hodnota 2018	Snížení hodnoty 2018	Nominální hodnota 2017	Snížení hodnoty 2017
Do data splatnosti	16 721	--	17 913	--
0 – 90 dnů po datu splatnosti	1 917	--	861	--
90 – 180 dnů po datu splatnosti	37	11	--	--
180 – 360 dnů po datu splatnosti	4	2	14	7
Více než 1 rok po datu splatnosti	148	148	479	479
Celkem	18 827	161	19 267	486

Pohyb v opravných položkách na snížení hodnoty vzhledem k pohledávkám z obchodních vztahů v průběhu roku byl následující:

<i>V tis. Kč</i>	2018	2017
Zůstatek k 1. lednu	(486)	(518)
Zúčtování, čerpání a tvorba	325	32
Zůstatek k 31. prosinci	(161)	(486)

Veolia Energie Mariánské Lázně, s.r.o.

PŘÍLOHA K NEKONSOLIDOVANÉ ÚČETNÍ ZÁVĚRCE K 31. PROSINCI 2018**Riziko likvidity**

Níže jsou uvedeny platby jednotlivých závazků společnosti dle jejich splatností včetně odhadovaných plateb úroků.

K 31. prosinci 2018

<i>V tis. Kč</i>	Účetní hodnota	Smluvní peněžní toky	Do 6 měsíců	6-12 měsíců	1-2 roky	2-5 let	Nad 5 let
Dlouh. závazek – nájem Bytov	6 183	31 383	250	250	500	1 500	28 883
Finanční leasing *	14 951	38 043	1 609	--	1 609	4 828	29 997
Nájem pozemků	--	44 694	1 891	--	1 891	5 672	35 240
Dlouhodobá půjčka	125 000	181 674	2 866	2 850	5 716	17 148	153 094
Závazky z obchodních vztahů, daňové a ostatní závazky	28 741	28 741	28 741	--	--	--	--
Celkem	174 875	324 535	35 357	3 100	9 716	29 148	247 214

*Krátkodobá část finančního leasingu ve výši 1 609 tis. Kč v řádku Finanční leasing je ve výkazech prezentovaná v pozici Úvěry a půjčky – bod 18.

K 31. prosinci 2017

<i>V tis. Kč</i>	Účetní hodnota	Smluvní peněžní toky	Do 6 měsíců	6-12 měsíců	1-2 roky	2-5 let	Nad 5 let
Dlouh. závazek – nájem Bytov	5 483	31 883	250	250	500	1 500	29 383
Finanční leasing *	15 038	39 653	1 609	--	1 609	4 828	31 607
Nájem pozemků	--	46 585	1 891	--	1 891	5 672	37 131
Dlouhodobá půjčka	125 000	165 116	2 273	2 070	4 050	12 150	144 573
Závazky z obchodních vztahů, daňové a ostatní závazky	24 177	24 177	24 177	--	--	--	--
Celkem	169 698	307 414	30 200	2 320	8 050	24 150	242 694

Veolia Energie Mariánské Lázně, s.r.o.
PŘÍLOHA K NEKONSOLIDOVANÉ ÚČETNÍ ZÁVĚRCE K 31. PROSINCI 2018

Měnové riziko

Měnové riziko nebylo identifikováno, jelikož nejsou zjednány žádné obchody se zahraničními měnami.

Reálné hodnoty

<i>V tis. Kč</i>	Bod	Zůstatková hodnota 2018	Reálná hodnota 2018	Zůstatková hodnota 2017	Reálná hodnota 2017
Pohledávky z obchodních vztahů a ostatní daňové pohledávky	15, 21	21 326	21 326	18 781	18 781
Peněžní prostředky a peněžní ekvivalenty	16	16 441	16 441	16 150	16 150
Ostatní finanční závazky	18	(1 955)	(1 955)	(1 845)	(1 845)
Úvěry a půjčky - dlouhodobé	18	(125 000)	(125 000)	(125 000)	(125 000)
Obchodní a ostatní závazky a daňové závazky	20	(28 741)	(28 741)	(24 177)	(24 177)
Celkem		(117 929)	(117 929)	(116 091)	(116 091)

V souladu se standardem IFRS 7 Finanční nástroje: zveřejňování se pro stanovení reálné hodnoty používá Úroveň 3 – vstupní údaje, které nevycházejí z objektivně zjištěných tržních dat (objektivně nezjistitelné vstupní údaje).

Veolia Energie Mariánské Lázně, s.r.o.

PŘÍLOHA K NEKONSOLIDOVANÉ ÚČETNÍ ZÁVĚRCE K 31. PROSINCI 2018

24. Operativní leasing

Mezi nejvýznamnější uzavřené smlouvy na operativní leasing patří smlouva o nájmu, správě a provozování nemovitostí a technologických zařízení sloužících k výrobě tepla a teplé užitkové vody s městem Mariánské Lázně – Bytov do roku 2039. Pořizovací cena tohoto majetku činí 98 038 tis. Kč. Nájemné činilo v roce 2018 celkem 1 200 tis. Kč (2017 – 1 200 tis. Kč).

K dalším významným smlouvám na operativní leasing patří smlouva o nájmu tepelného hospodářství s obcí Rovná, smlouva o nájmu technologie – Královská Vyhlídka s Veolia Energie ČR, a.s., smlouva o nájmu čerpacích vrtů s Veolia Energie ČR, a.s., smlouva o nájmu točivé redukce TR100 a smlouva na nájem dopravních prostředků s ČSOB Leasing, a.s.

<i>K 31. prosinci 2018 v tis. Kč</i>	Celkem	Do 1 roku	Během 1-5 let	Nad 5 let
Nájemné – Město Mariánské Lázně - Bytov	25 200	1 200	4 800	19 200
Nájemné – Město Mariánské Lázně	44 694	1 891	7 563	35 240
Nájemné – Veolia Energie ČR, a.s. - Královská vyhlídka	1 000	150	600	250
Nájemné – osobní automobily - ČSOB Leasing, a.s.	387	168	219	--
Celkem	71 281	3 409	13 182	54 690

Smlouvy uzavřené na dobu neurčitou

Nájemné – Veolia Energie ČR, a.s. – čerpací vrtů	--	8	32	*
Nájemné – obec Rovná	--	140	560	*
Nájemné – točivá redukce TR100	--	130	520	*

* Nájemní smlouva je uzavřena na dobu neurčitou

<i>K 31. prosinci 2017 v tis. Kč</i>	Celkem	Do 1 roku	Během 1-5 let	Nad 5 let
Nájemné – Město Mariánské Lázně - Bytov	26 400	1 200	4 800	20 400
Nájemné – Město Mariánské Lázně	46 585	1 891	7 563	37 131
Nájemné – Veolia Energie ČR, a.s. - Královská vyhlídka	1 150	150	600	400
Nájemné – osobní automobily - ČSOB Leasing, a.s.	837	254	583	--
Celkem	74 972	3 495	13 546	57 931

Smlouvy uzavřené na dobu neurčitou

Nájemné – Veolia Energie ČR, a.s. – čerpací vrtů	--	8	32	*
Nájemné – obec Rovná	--	140	560	*
Nájemné – točivá redukce TR100	--	130	520	*

* Nájemní smlouva je uzavřena na dobu neurčitou

Veolia Energie Mariánské Lázně, s.r.o.

PŘÍLOHA K NEKONSOLIDOVANÉ ÚČETNÍ ZÁVĚRCE K 31. PROSINCI 2018

25. Spřízněné osoby**Transakce se spřízněnými osobami**

Skupina je ovládaná nadnárodní společností Veolia Energie International S.A. a konečným vlastníkem Veolia Environnement – VE SA. Společnost se účastní transakcí se svou mateřskou společností Veolia Energie ČR, a.s. a dalšími společnostmi ve skupině.

Transakce s vedením společnosti

Vedení společnosti ani jejich přímí rodinní příslušníci nevlastní žádná hlasovací práva společnosti. Vedle platů poskytuje společnost vedoucím pracovníkům osobní automobily a mobilní telefony ke služebním a soukromým účelům.

Osobní náklady vedoucích pracovníků

<i>V tis. Kč</i>	2018	2017
Odměna zaměstnancům	528	579
Dlouhodobá plnění	--	--
Odměna zaměstnancům celkem	528	579

26. Podniky ve skupině**Obraty nákupů a prodejí společností ve skupině**

Běžné transakce mezi společností a její mateřskou společností a dalšími společnostmi ve skupině jsou následující:

Prodejní transakce:

- Prodej vlastní elektřiny – dlouhodobé obchody

Nákupní transakce

- Poradenské služby poskytnuté společnosti
- Dodávky elektřiny a distribučních služeb
- Generální a běžné opravy a údržba dlouhodobých aktiv
- Asistence při montáži dlouhodobých aktiv a technické revize
- Nájem kancelářských prostor
- Transakce s emisními povolenkami a certifikáty

Všechny významné transakce se spřízněnými osobami byly uskutečněny za běžných tržních podmínek.

Mezi spřízněné osoby se zahrnují všechny společnosti v rámci skupiny Veolia. Společnost vykazuje pouze významné vztahy s těmito entitami.

Veolia Energie Mariánské Lázně, s.r.o.

PŘÍLOHA K NEKONSOLIDOVANÉ ÚČETNÍ ZÁVĚRCE K 31. PROSINCI 2018

<i>V tis. Kč</i>	2018		2017	
	Nákupy	Prodeje	Nákupy	Prodeje
Veolia Energie ČR, a.s.	9 880	4 540	9 192	2 495
AmpluServis, a.s.	1 627	--	4 694	--
Veolia Komodity, s.r.o.	19 963	--	19 384	--
Celkem	31 470	4 540	33 270	2 495

<i>V tis. Kč</i>	2018		2017	
	Pohledávky	Závazky	Pohledávky	Závazky
Veolia Energie ČR, a.s.	755	3 413	392	1 959
AmpluServis, a.s.	--	322	--	529
Veolia Komodity, s.r.o.	1 835	6 240	4 330	8 277
Celkem	2 590	9 975	4 722	10 765

V rámci zůstatků pohledávek a závazků vůči podnikům ve skupině jsou zahrnuté i zůstatky dohadných položek aktivních, resp. pasivních a záloh.

Společnost je zapojena do cash poolu se spřízněnou osobou společností Veolia Environnement Finance (viz bod 16).

27. Informace o odměnách statutárním auditorům

Tyto informace jsou uvedeny v příloze konsolidované účetní závěrky sestavené za nejširší konsolidační celek, ve kterém je společnost zahrnuta.

28. Následné události

Mezi rozvahovým dnem a datem sestavení účetní závěrky nedošlo k žádným událostem, které by měly vliv na účetní závěrku roku 2018 a které by v ní měly být zohledněny.

ZPRÁVA O VZTAZÍCH

**Zpráva o vztazích
mezi ovládající osobou a osobou ovládanou a mezi ovládanou osobou
a osobami ovládanými stejnou ovládající osobou (propojené osoby)**

za účetní období roku 2018

zpracovaná

podle ust. § 82 zákona č. 90/2012 Sb., o obchodních společnostech a družstvech
(zákon o obchodních korporacích), v platném znění,

**statutárním orgánem společnosti Veolia Energie Mariánské Lázně, s.r.o.
se sídlem Nádražní náměstí 294, Úšovice, 353 01 Mariánské Lázně
IČO: 497 90 676**

společnost zapsaná v obchodním rejstříku Krajského soudu v Plzni, oddíl C, vložka 4776.

Obsah:

1. Preambule zprávy.
2. Určení a charakteristika propojených osob.
3. Úloha ovládané osoby, způsoby a prostředky ovládaní a zhodnocení výhod a nevýhod plynoucích ze vztahu mezi propojenými osobami.
4. Přehled vzájemných smluv mezi propojenými osobami, posouzení vzniku újmy a jejího vyrovnání podle § 71 a 72 ZOK a přehled jednání učiněných na popud nebo v zájmu ovládající osoby nebo jí ovládaných osob.
5. Závěr.

I. Preambule

Zpráva je zpracována statutárním orgánem společnosti v souladu s ust. § 82 zákona č. 90/2012 Sb., o obchodních společnostech a družstvech, zákon o obchodních korporacích (ZOK), v platném znění, dne 20. února 2019.

Správnost údajů uvedených ve zprávě byla předána k ověření auditorovi KPMG Česká republika Audit, s.r.o.

Zpráva je zpracována za účetní období roku 2018.

II. Určení a charakteristika propojených osob

Seznam propojených osob obsahuje přehled všech propojených společností divize Energie v České republice nehledě na fakt, zda s nimi měla společnost v roce 2018 uzavřen či realizován nějaký smluvní vztah, včetně uvedení jejich ovládajících osob. Dále je pak do seznamu propojených osob zahrnut výčet těch zahraničních entit, s nimiž v daném roce nějaký smluvní vztah uzavřen či realizován byl.

Ovládaná společnost

Obchodní firma:	Veolia Energie Mariánské Lázně, s.r.o.
Sídlo:	Nádražní náměstí 294, Úšovice, 353 01 Mariánské Lázně
Identifikační číslo:	497 90 676
Spisová značka:	C 4776 vedená u Krajského soudu v Plzni
Právní forma:	společnost s ručením omezeným

Ovládající společnosti a osoby ovládající ovládající společnosti

Obchodní firma:	Veolia Energie ČR, a.s.
Sídlo:	28. října 3337/7, Moravská Ostrava, 702 00 Ostrava
Spisová značka:	B 318 vedená u Krajského soudu v Ostravě
Identifikační číslo:	451 93 410
Právní forma:	akciová společnost

Obchodní firma:	VEOLIA ENERGIE INTERNATIONAL
Sídlo:	21 rue La Boétie, 75008 Paris, Francouzská republika
Identifikační číslo:	433 539 566 R.C.S. Paris
Právní forma:	akciová společnost

Obchodní firma:	VEOLIA ENVIRONNEMENT-VE
Sídlo:	21 rue La Boétie, 75008 Paris, Francouzská republika
Identifikační číslo:	403 210 032 R.C.S. Paris
Právní forma:	akciová společnost

Propojené osoby

Obchodní firma:	VEOLIA ENVIRONNEMENT FINANCE
Sídlo:	21 rue La Boétie, 75008 Paris, Francouzská republika
Identifikační číslo:	525 355 475 R.C.S. Paris
Právní forma:	akciová společnost zjednodušená

Obchodní firma:	Energie Projekt ČR, s.r.o. „v likvidaci“
Sídlo:	Praha 2, Americká č.p. 415
Identifikační číslo:	257 06 969
Spisová značka:	C 62955 vedená u Městského soudu v Praze
Právní forma:	společnost s ručením omezeným

Obchodní firma:	JVCD, a.s.
Sídlo:	Praha 2, Americká 36/415, PSČ 12000

Identifikační číslo:	601 93 204
Spisová značka:	B 2321 vedená u Městského soudu v Praze
Právní forma:	akciová společnost
Obchodní firma:	OLTERM & TD Olomouc, a.s.
Sídlo:	Janského 469/8, Povel, 779 00 Olomouc
Identifikační číslo:	476 77 511
Spisová značka:	B 872 vedená u Krajského soudu v Ostravě
Právní forma:	akciová společnost
Obchodní firma:	AmpluServis, a.s.
Sídlo:	Ostrava-Třebovice, ul. Elektrárenská 5558, PSČ 70974
Identifikační číslo:	651 38 317
Spisová značka:	B 1258 vedená u Krajského soudu v Ostravě
Právní forma:	akciová společnost
Obchodní firma:	Veolia Průmyslové služby ČR, a.s.
Sídlo:	Zelená 2061/88a, Mariánské Hory, 709 00 Ostrava Doručovací číslo: 709 74
Identifikační číslo:	278 26 554
Spisová značka:	B 3722 vedená u Krajského soudu v Ostravě
Právní forma:	akciová společnost
Obchodní firma:	Veolia Energie Kolín, a.s.
Sídlo:	Kolín V., Tovární 21, PSČ 28063
Identifikační číslo:	451 48 091
Spisová značka:	B 1523 vedená u Městského soudu v Praze
Právní forma:	akciová společnost
Obchodní firma:	Veolia Komodity ČR, s.r.o.
Sídlo:	28. října 3337/7, Moravská Ostrava, 702 00 Ostrava
Identifikační číslo:	258 46 159
Spisová značka:	C 21431 vedená u Krajského soudu v Ostravě
Právní forma:	společnost s ručeným omezením
Obchodní firma:	Veolia Energie Praha, a.s.
Sídlo:	Na Florenci 2116/15, Nové Město, 110 00 Praha 1
Identifikační číslo:	036 69 564
Spisová značka:	B 20284 vedená u Městského soudu v Praze
Právní forma:	akciová společnost
Obchodní firma:	Veolia Powerline Kaczyce Sp. z o.o.
Sídlo:	Morcinka 17, 43-417 Kaczyce, Polská republika
Identifikační číslo:	141 189 229, Krajský rejstříkový soud v Bielsko Biala
Právní forma:	společnost s ručeným omezením
Obchodní firma:	Institut environmentálních služeb, a.s.
Sídlo:	Podolská 15/17, Podolí, 147 00 Praha 4
Identifikační číslo:	629 54 865
Spisová značka:	B 9967 vedená u Městského soudu v Praze
Právní forma:	akciová společnost
Obchodní firma:	LG Systems spol. s r.o.
Sídlo:	V Lázních 224, 252 42 Jesenice
Identifikační číslo:	030 81 761
Spisová značka:	C 227174 vedená u Městského soudu v Praze
Právní forma:	společnost s ručením omezením
Společnost se stala součástí skupiny dne 15. října 2018.	

Pozn.: Grafické schéma skupiny ovládající a ovládané osoby, jakožto osob propojených, je uvedeno v příloze této Zprávy.

III.

Úloha ovládané osoby, způsoby a prostředky ovládnání a zhodnocení výhod a nevýhod plynoucích ze vztahu mezi propojenými osobami

Společnost Veolia Energie Mariánské Lázně, s.r.o. je v rámci podnikatelského seskupení osobou řízenou ve smyslu § 79 ZOK, kdy je podrobena jednotnému řízení v rámci jednotné politiky a koncepčního řízení koncernu, z čehož pro řízenou osobu plynou především výhody z oblasti know-how poskytovaného v rámci skupiny pro vykonávání činností podnikání ovládané osoby.

Ovládnání řízené osoby je prováděno prostřednictvím jediného společníka při výkonu působnosti valné hromady, který má vliv na prosazení svých zástupců, členů orgánů společnosti, a může tímto způsobem ovlivňovat obchodní vedení společnosti.

Ze členství ve skupině Veolia neplynou společnosti žádná budoucí či dlouhodobá rizika, statutárnímu orgánu nejsou známy žádné podstatné budoucí změny, které by mohly společnost z titulu sounáležitosti ke skupině/koncernu jakkoli ohrozit.

IV.

Přehled vzájemných smluv mezi propojenými osobami, posouzení vzniku újmy a jejího vyrovnání podle § 71 a 72 ZOK a přehled jednání učiněných na popud nebo v zájmu ovládající osoby nebo jí ovládaných osob

A. Vztahy k ovládajícím společnostem a k osobám ovládajícím ovládající společnost

A1. Společnost Veolia Energie ČR, a.s.

Mezi společnostmi Veolia Energie Mariánské Lázně, s.r.o. a společností Veolia Energie ČR, a.s. jsou uzavřeny:

Dodavatelské smlouvy:

- Smlouva na dodávku elektřiny,
- Smlouva o dílo na obsluhu G977 Lázně Kynžvart,

Odběratelské smlouvy:

- Smlouva na dodávku elektřiny,
- Smlouva o nájmu čerpacích vrtů,
- Smlouva o nájmu točivé redukce,
- Smlouvy o poskytování služeb,
- Smlouva o nakládání s finančními prostředky v rámci skupiny včetně prováděcích dodatků,
- Podlicenční smlouva na užití ochranné známky,

a to za podmínek a ceny v obchodním styku obvyklé.

Společnost Veolia Energie ČR, a.s. uzavírá za společnost Veolia Energie Mariánské Lázně, s.r.o. pojistné smlouvy, následně provádí refakturaci nákladů.

A2. Společnosti ovládající ovládající společnost

Nebyly uzavřeny či plněny žádné smluvní vztahy, činěna žádná právní jednání a opatření k těmto společnostem a nedošlo k žádnému plnění či protiplnění mezi společnostmi ovládajícími ovládající společnost.

B. Vztahy k propojeným osobám

B1. Společnost VEOLIA ENVIRONNEMENT FINANCE

Mezi společnostmi VEOLIA ENVIRONNEMENT FINANCE a společností Veolia Energie Mariánské Lázně, s.r.o. je uzavřena Smlouva na zajištění dlouhodobého úvěru

a Smlouva o financování, za podmínek a ceny v obchodním styku obvyklé. Žádné další smluvní vztahy mezi společnostmi VEOLIA ENVIRONNEMENT FINANCE a společností Veolia Energie Mariánské Lázně, s.r.o. nebyly uzavřeny nebo realizovány.

B2. Společnost AmpluServis, a.s.

Mezi společnostmi Veolia Energie Mariánské Lázně, s.r.o. a společností AmpluServis, a.s. jsou uzavřeny:

Odběratelské smlouvy:

- Smlouvy na expertní služby,
- Smlouvy na chemické služby,

a to za podmínek a ceny v obchodním styku obvyklé.

B3. Společnost Veolia Komodity ČR, s.r.o.

Mezi společnostmi Veolia Energie Mariánské Lázně, s.r.o. a společností Veolia Komodity ČR, s.r.o. je uzavřena Smlouva o sdružených službách dodávky plynu za podmínek a za ceny v obchodním styku obvyklé.

B4. Společnost Institut environmentálních služeb, a.s.

Na základě uzavřené Smlouvy o spolupráci v oblasti vzdělávání zaměstnanců poskytoval Institut environmentálních služeb, a.s. společnosti Veolia Energie Mariánské Lázně, s.r.o. vzdělávání jejich zaměstnanců, evidenci vzdělávání v personálním systému a zpracování pravidelného reportingu vzdělávání, a to za podmínek a za ceny v obchodním styku obvyklé.

B5. Ostatní propojené společnosti

Nebyly uzavřeny či plněny žádné smluvní vztahy, činěna žádná právní jednání a nedošlo k žádnému plnění či protiplnění mezi dalšími propojenými společnostmi v rámci koncernu.

C. Přehled jednání učiněných na popud nebo v zájmu ovládajících osob

V roce 2018 nedošlo k žádným jednáním učiněným na popud nebo v zájmu ovládající osoby nebo jí ovládaných osob, která by se týkala majetku přesahujícího 10 % vlastního kapitálu ovládané osoby, a ovládané osobě rovněž nebylo znemožněno uskutečnit určitá jednání či strategická rozhodnutí z důvodu ovládaní společnosti pramenící ze zájmů či z popudu ovládajících osob.

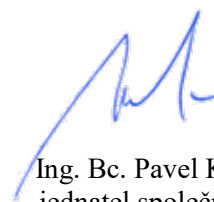
**V.
Závěr**

Na základě informací jednatelů společnosti a z výše uváděných údajů jednatelé společnosti konstatují, že v rozhodném období nevznikla ovládané společnosti újma ze vztahů s ovládající osobou nebo ze vztahů mezi propojenými osobami. Jednatelé společnosti dále konstatují, že zpráva je úplná a že zveřejnění dalších informací, zejména pokud se týká rozšíření rozsahu nebo hloubky údajů, podléhá režimu obchodního tajemství dle § 504 zákona č. 89/2012 Sb., občanský zákoník.

V Praze dne 20. února 2019



Ing. Martin Brůha
jednatel společnosti



Ing. Bc. Pavel Kolář
jednatel společnosti

ZPRÁVY AUDITORA



KPMG Česká republika Audit, s.r.o.

Pobřežní 1a
186 00 Praha 8
Česká republika
+420 222 123 111
www.kpmg.cz

**Zpráva nezávislého auditora pro společníka společnosti
Veolia Energie Mariánské Lázně, s.r.o.**

Výrok auditora

Provedli jsme audit přiložené účetní závěrky společnosti Veolia Energie Mariánské Lázně, s.r.o. (dále také „Společnost“) sestavené na základě mezinárodních standardů účetního výkaznictví ve znění přijatém Evropskou unií, která se skládá z výkazu o finanční situaci k 31. prosinci 2018, výkazu o úplném výsledku, výkazu změn vlastního kapitálu a výkazu o peněžních tocích za rok končící 31. prosincem 2018 a přílohy této účetní závěrky, která obsahuje popis použitých podstatných účetních metod a další vysvětlující informace. Údaje o Společnosti jsou uvedeny v bodě 1 přílohy této účetní závěrky.

Podle našeho názoru přiložená účetní závěrka podává věrný a poctivý obraz finanční situace Společnosti k 31. prosinci 2018 a finanční výkonnosti a peněžních toků za rok končící 31. prosincem 2018 v souladu s mezinárodními standardy účetního výkaznictví ve znění přijatém Evropskou unií.

Základ pro výrok

Audit jsme provedli v souladu se zákonem o auditorech a standardy Komory auditorů České republiky pro audit, kterými jsou mezinárodní standardy pro audit (ISA), případně doplněné a upravené souvisejícími aplikačními doložkami. Naše odpovědnost stanovená těmito předpisy je podrobněji popsána v oddílu Odpovědnost auditora za audit účetní závěrky. V souladu se zákonem o auditorech a Etickým kodexem přijatým Komorou auditorů České republiky jsme na Společnosti nezávislí a splnili jsme i další etické povinnosti vyplývající z uvedených předpisů. Domníváme se, že důkazní informace, které jsme shromáždili, poskytují dostatečný a vhodný základ pro vyjádření našeho výroku.

Ostatní informace

Ostatními informacemi jsou v souladu s § 2 písm. b) zákona o auditorech informace uvedené ve výroční zprávě mimo účetní závěrku a naši zprávu auditora. Za ostatní informace odpovídá statutární orgán Společnosti.

Náš výrok k účetní závěrce se k ostatním informacím nevztahuje. Přesto je však součástí našich povinností souvisejících s auditem účetní závěrky seznámení se s ostatními informacemi a posouzení, zda ostatní informace nejsou ve významném (materiálním) nesouladu s účetní závěrkou či s našimi znalostmi o účetní jednotce získanými během



auditu účetní závěrky nebo zda se jinak tyto informace nejeví jako významně (materiálně) nesprávné. Také posuzujeme, zda ostatní informace byly ve všech významných (materiálních) ohledech vypracovány v souladu s příslušnými právními předpisy. Tímto posouzením se rozumí, zda ostatní informace splňují požadavky právních předpisů na formální náležitosti a postup vypracování ostatních informací v kontextu významnosti (materiality), tj. zda případné nedodržení uvedených požadavků by bylo způsobilo ovlivnit úsudek činěný na základě ostatních informací.

Na základě provedených postupů, do míry, již dokážeme posoudit, uvádíme, že

- ostatní informace, které popisují skutečnosti, jež jsou též předmětem zobrazení v účetní závěrce, jsou ve všech významných (materiálních) ohledech v souladu s účetní závěrkou a
- ostatní informace byly vypracovány v souladu s právními předpisy.

Dále jsme povinni uvést, zda na základě poznatků a povědomí o Společnosti, k nimž jsme dospěli při provádění auditu, ostatní informace neobsahují významné (materiální) věcné nesprávnosti. V rámci uvedených postupů jsme v obdržených ostatních informacích žádné významné (materiální) věcné nesprávnosti nezjistili.

Odpovědnost statutárního orgánu Společnosti za účetní závěrku

Statutární orgán Společnosti odpovídá za sestavení účetní závěrky podávající věrný a poctivý obraz v souladu s mezinárodními standardy účetního výkaznictví ve znění přijatém Evropskou unií a za takový vnitřní kontrolní systém, který považuje za nezbytný pro sestavení účetní závěrky tak, aby neobsahovala významné (materiální) nesprávnosti způsobené podvodem nebo chybou.

Při sestavování účetní závěrky je statutární orgán Společnosti povinen posoudit, zda je Společnost schopna nepřetržitě trvat, a pokud je to relevantní, popsat v příloze účetní závěrky záležitosti týkající se jejího nepřetržitého trvání a použití předpokladu nepřetržitého trvání při sestavení účetní závěrky, s výjimkou případů, kdy statutární orgán plánuje zrušení Společnosti nebo ukončení její činnosti, resp. kdy nemá jinou reálnou možnost než tak učinit.

Odpovědnost auditora za audit účetní závěrky

Naším cílem je získat přiměřenou jistotu, že účetní závěrka jako celek neobsahuje významnou (materiální) nesprávnost způsobenou podvodem nebo chybou a vydat zprávu auditora obsahující náš výrok. Přiměřená míra jistoty je velká míra jistoty, nicméně není zárukou, že audit provedený v souladu s výše uvedenými předpisy ve všech případech v účetní závěrce odhalí případnou existující významnou (materiální) nesprávnost. Nesprávnosti mohou vzniknout v důsledku podvodů nebo chyb a považují se za významné (materiální), pokud lze reálně předpokládat, že by jednotlivě nebo v souhrnu mohly ovlivnit ekonomická rozhodnutí, která uživatelé účetní závěrky na jejím základě přijmou.

Při provádění auditu v souladu s výše uvedenými předpisy je naší povinností uplatňovat během celého auditu odborný úsudek a zachovávat profesní skepticismus. Dále je naší povinností:

- Identifikovat a vyhodnotit rizika významné (materiální) nesprávnosti účetní závěrky způsobené podvodem nebo chybou, navrhnout a provést auditorské postupy



reagující na tato rizika a získat dostatečné a vhodné důkazní informace, abychom na jejich základě mohli vyjádřit výrok. Riziko, že neodhalíme významnou (materiální) nesprávnost, k níž došlo v důsledku podvodu, je větší než riziko neodhalení významné (materiální) nesprávnosti způsobené chybou, protože součástí podvodu mohou být tajné dohody (koluze), falšování, úmyslná opomenutí, nepravdivá prohlášení nebo obcházení vnitřních kontrol.

- Seznámit se s vnitřním kontrolním systémem Společnosti relevantním pro audit v takovém rozsahu, abychom mohli navrhnout auditorské postupy vhodné s ohledem na dané okolnosti, nikoli abychom mohli vyjádřit názor na účinnost jejího vnitřního kontrolního systému.
- Posoudit vhodnost použitých účetních pravidel, přiměřenost provedených účetních odhadů a informace, které v této souvislosti statutární orgán Společnosti uvedl v příloze účetní závěrky.
- Posoudit vhodnost použití předpokladu nepřetržitého trvání při sestavení účetní závěrky statutárním orgánem a to, zda s ohledem na shromážděné důkazní informace existuje významná (materiální) nejistota vyplývající z událostí nebo podmínek, které mohou významně zpochybnit schopnost Společnosti nepřetržitě trvat. Jestliže dojdeme k závěru, že taková významná (materiální) nejistota existuje, je naší povinností upozornit v naší zprávě na informace uvedené v této souvislosti v příloze účetní závěrky, a pokud tyto informace nejsou dostatečné, vyjádřit modifikovaný výrok. Naše závěry týkající se schopnosti Společnosti nepřetržitě trvat vycházejí z důkazních informací, které jsme získali do data naší zprávy. Nicméně budoucí události nebo podmínky mohou vést k tomu, že Společnost ztratí schopnost nepřetržitě trvat.
- Vyhodnotit celkovou prezentaci, členění a obsah účetní závěrky, včetně přílohy, a dále to, zda účetní závěrka zobrazuje podkladové transakce a události způsobem, který vede k věrnému zobrazení.

Naší povinností je informovat osoby pověřené správou a řízením mimo jiné o plánovaném rozsahu a načasování auditu a o významných zjištěních, která jsme v jeho průběhu učinili, včetně zjištěných významných nedostatků ve vnitřním kontrolním systému.

Statutární auditor odpovědný za zakázku

Ing. Petr Sikora je statutárním auditorem odpovědným za audit účetní závěrky společnosti Veolia Energie Mariánské Lázně, s.r.o. k 31. prosinci 2018, na jehož základě byla zpracována tato zpráva nezávislého auditora.

V Praze, dne 24. dubna 2019

KPMG Česká republika Audit, s.r.o.
Evidenční číslo 71

Ing. Petr Sikora
Partner
Evidenční číslo 2001

Tato výroční zpráva byla realizovaná vedením společnosti Veolia Energie Mariánské Lázně, s. r. o. a útvarem pro komunikaci společnosti Veolia Energie ČR.

Maketa: Veolia, Veolia Environnement.

Fotografie: archiv skupiny Veolia.

Koncepce a realizace výroční zprávy: útvar pro komunikaci společnosti Veolia Energie ČR ve spolupráci s Agenturou API.

Sídlo společnosti:
Veolia Energie Mariánské Lázně, s. r. o.
Nádražní náměstí 294
Úšovice
353 01 Mariánské Lázně

Zákaznická linka 800 800 860
www.veoliaenergie.cz

Výroční zpráva sestavena 24. dubna 2019

Realizace a tisk: Agentura API s.r.o.